

MUZEION



↓ NOVÁ STÁLÁ EXPOZICE
ZDE SE NACHÁZÍTE (8)

↓ STÁLÁ EXPOZICE KE SLÁVĚ
A CHVÁLE V NOVÉM SVĚTLE (20)



↓ NOVÁ VÝSTAVA FLASHBACK:
HERMIT 1992-1999 (44)





↑ Fragment reliéfu Klanění tří králů, Olomouc, před 1141, původem ze Svatováclavského návrší v Olomouci, Metropolitní kapitula u sv. Václava v Olomouci



↑ Hermit, klášter Plesy, 1998. Foto: Daniel Šperl

- 2 **STRUČNĚ OTEVŘENÝ ATELIÉR PŘIVÍTAL ZA ROK SVÉ EXISTENCE PŘES 1600 NÁVŠTĚVNÍKŮ – VÝSTAVU POSVÁTNÉ UMĚNÍ V NESVATÉ DOBĚ OŽIVILY VERŠE BOHUSLAVA REYNKA – BAVORSKO-ČESKÁ ZEMSKÁ VÝSTAVA UKÁŽE I SKVOST ZE SBÍREK MUO**
- 4 **KALENDÁRIUM VOJTĚCH SAPARA, ADOLF HÖLZEL, DAVID DE NOTER, JOSEF KÖPF**
- 6 **ARCIDIECÉZNÍ MUZEUM SLAVNOSTNÍ ZNOVUOTEVŘENÍ POHLEDEM OBJEKTIVŮ NAŠICH FOTOGRAFŮ**
- 8 **ZDE SE NACHÁZÍTE NOVÁ STÁLÁ EXPOZICE MAPUJE SEDM TISÍC LET HISTORIE SVATOVÁCLAVSKÉHO NÁVRŠÍ**
- 14 **ZDE SE NACHÁZÍTE NOVÁ STÁLÁ EXPOZICE NABÍZÍ NOVÉ OLOMOUCKÉ HOROLOGIUM**
- 18 **ZDE SE NACHÁZÍTE VIRTUÁLNÍ REALITA – PROJDĚTE SE PRAVĚKOU, STŘEDOVĚKOU ČI NOVOVĚKOU OLOMOUCÍ**
- 20 **STÁLÁ EXPOZICE KE SLÁVĚ A CHVÁLE V NOVÉM SVĚTLE**
- 24 **STÁLÁ EXPOZICE ZDÍKŮV PALÁC POPRVÉ UKÁŽE VŠECHNY SVÉ ČÁSTI**
- 26 **TRADICE KVĚTINOVÝMI RITUÁLY OŽIVUJEME STARÉ ZVYKY**
- 30 **EXPONÁT VÝSTAVY ZDE SE NACHÁZÍTE**
- 32 **EDUKACE NA SVATOVÁCLAVSKÉM NÁVRŠÍ NOVĚ, MULTIMEDIÁLNĚ A NEVŠEDNĚ!**
- 34 **VÝSTAVA TIBETSKÝ VÍTR ZAVÁL MANDALY DO ARCIDIECÉZNÍHO MUZEA**
- 42 **TÉMA ROKU MUO SE LETOS ZAMĚŘÍ NA OFICIÁLNÍ A NEOFICIÁLNÍ KULTURU**
- 44 **VÝSTAVA FLASHBACK: HERMIT 1992–1999**
- 50 **ZAČÁTEK ROKU V MUO LEGENDY ARCHITEKTURY I CESTY ZPÁTKY ČASEM**
- 52 **ECHO SEFO VÝSTAVA MÍSTA CHVĚNÍ V 8SMIČCE – MARIA AUSTRIA, „VELKÁ MRCHA“ NIZOZEMSKÉ FOTOGRAFIE – CORNELIA GURLITT & ANTON KOLIG. CESTA SRDCÍ**
- 56 **MUZEJNÍ NOC ROZEZVUČÍ STÁLOU EXPOZICI ARCIDIECÉZNÍHO MUZEA**
- 58 **DIVADLO V MUO LZE LETOS ZAKUSIT JINAKOST DIVADELNÍ FLORY**
- 60 **ZDE SE NACHÁZÍTE NOVÝ KOMIKS VÁS PROVEDE HISTORIÍ SVATOVÁCLAVSKÉHO NÁVRŠÍ**

MUZEUM UMĚNÍ OLOMOUC patří k nejvýznamnějším institucím svého druhu v České republice. Představuje výtvarnou kulturu od nejstarších dob po současnost. Zřizovatelem Muzea umění Olomouc je Ministerstvo kultury České republiky. Významné je podporuje Olomoucký kraj a Statutární město Olomouc.

MUZEUM MODERNÍHO UMĚNÍ
 Denisova 47, Olomouc
ARCIDIECÉZNÍ MUZEUM OLOMOUC
 Václavské náměstí 4, Olomouc
ARCIDIECÉZNÍ MUZEUM KROMĚŘÍŽ
 Sněmovní náměstí 1, Kroměříž
 / Arcibiskupský zámek

OTEVÍRACÍ DOBA

MUZEUM MODERNÍHO UMĚNÍ
 út – ne 10 – 18 hodin

ARCIDIECÉZNÍ MUZEUM OLOMOUC
 út – ne 10 – 18 hodin

ARCIDIECÉZNÍ MUZEUM KROMĚŘÍŽ
 květen: út – pá 9:30 – 16 hodin
 so – ne 8:30 – 17 hodin
 červen: út – ne 8:30 – 17 hodin
www.zamek-kromeriz.cz

SAMOSTATNÉ VSTUPNÉ

MUZEUM MODERNÍHO UMĚNÍ
 stálá expozice: 50 Kč | snížené: 30 Kč

krátkodobé výstavy
SALON | KABINET
 základní: 100 Kč | snížené: 60 Kč

GALERIE
 základní: 50 Kč | snížené 30 Kč

TROJLODÍ
 základní: 120 Kč | snížené: 70 Kč

vstupné do celého objektu
 základní: 200 Kč | snížené: 120 Kč

ARCIDIECÉZNÍ MUZEUM OLOMOUC
 stálé expozice: 120 Kč | snížené: 70 Kč

krátkodobé výstavy
GALERIE
 základní: 80 Kč | snížené: 50 Kč

ZDÍKŮV PALÁC
 základní: 80 Kč | snížené: 50 Kč

KOMPLET
 základní: 200 Kč | snížené: 120 Kč

VSTUP DO OBOU BUDOV
 základní: 350 Kč | snížené: 210 Kč

www.muo.cz

MUZEION
ČASOPIS MUZEA UMĚNÍ OLOMOUC
 čtvrtletník – číslo 2/2023
 VYDÁVÁ: Muzeum umění Olomouc,
 Denisova 47, 771 11 Olomouc
 IČ: 75079950

TITULNÍ FOTOGRAFIE: Olomoucký kolektář, Olomouc, 1142, faksimile 2023 (detail)
ZADNÍ STRANA: Molha, Mongolsko, 19. století, Národní muzeum – Náprstkovo muzeum

Vážené čtenářky, vážení čtenáři,

po více než dvou letech patří Arcidiecézní muzeum Olomouc zase vám – návštěvníkům.

Díky rekonstrukci se můžete poprvé v novodobé historii podívat ve Zdíkově paláci do všech čtyř ramen gotické křížové chodby, nový ochoz v prvním patře nabízí romantický pohled do rekonstruovaného rajského dvora s jabloní odrůdy Jeptiška. Přibyla nová stálá expozice *Zde se nacházíte – Svatováclavské návrší v proměnách staletí* se sedm tisíc let starými archeologickými nálezy i nejmodernějšími interaktivními vizualizacemi. Změny nabízí také stálá expozice *Ke slávě a chvále* s nově nasvícenou Obrazárnou, restaurovanými obrazy Karla Škréty či Franceska Bassana ml., rekonstruovanými původními podlahami v barokních sálech či Ukřižovaným Ježíšem od Ondřeje Zahnera, autora soch na Sloupu Nejsvětější Trojice.

Časopis, který právě čtete, láká zejména na novinky v Arcidiecézním muzeu; ten příští bude patřit více Muzeu moderního umění, kde v červnu začne výstava soch ze sbírek Muzea umění nazvaná *Objem duše*.

Tomáš Kasal
 PR manažer MUO

REDAKCE: Tomáš Kasal, Lukáš Horák, Helena Zápalková, Barbora Kundračíková, Jakub Frank, Alexandr Jeništa, Hana Lamatová

FOTO: Tereza Hrubá, Zdeněk Sodoma, Markéta Lehečková

GRAFICKÝ DESIGN: publikum.design, Petr Šmalec

TISK: PROFI-TISK GROUP, s.r.o., Chvalkovická 5, 772 00 Olomouc
NÁKLAD: 1000 ks | neprodejné
 Registrace MK ČR E 22322
 ISSN 2464-5710

Máte-li zájem dostávat časopis v elektronické podobě pravidelně, staňte se členem Spolku přátel Muzea umění Olomouc.

OTEVŘENÝ ATELIÉR PŘIVÍTAL ZA ROK SVÉ EXISTENCE PŘES 1600 NÁVŠTĚVNÍKŮ



se místem setkávání ukrajinských i českých dětí. Nabízenými aktivitami zároveň prohlubujeme vztah nejmladší generace k tvořivosti a výtvarnému umění," pochvaluje si Denisa Tessenyi. Od března 2022 proběhlo přes čtyřicet tematicky různých Otevřených ateliérů, kterými prošlo přes 1600 návštěvníků. „Workshopy pro rodiče s dětmi se konají každou středu od 15:00 do 18:00. Vstup do nich je zdarma a není potřeba se dopředu objednávat. Podrobnou nabídku témat a výtvarných technik, kterým se v daném termínu budeme věnovat, pak zájemci vždy najdou na webu Muzea umění Olomouc," uzavírá Denisa Tessenyi. ●

V březnu loňského roku vznikl program Otevřený ateliér jako reakce na příliv ukrajinských uprchlíků do České republiky. Byl to jeden z mnoha kroků Muzea umění, kterými chtělo pomoci lidem, především dětem, z válkou zasažené země a umožnit jim alespoň na chvíli zapomenout na hrůzy odehrávající se v jejich vlasti.

„Při vymýšlení koncepce výtvarného ateliéru jsme si ale řekli, že bychom chtěli, aby sloužil nejen ukrajinským dětem, ale také těm českým, protože téma války bylo všude přítomné a dopadalo na všechny," říká autorka celého projektu Denisa Tessenyi.

Otevřený ateliér tak velmi brzy získal velkou popularitu, a protože zájem veřejnosti o něj pokračuje dál, tak jej MUO zahrnuje i do svého letošního programu. „Byli jsme moc rádi, že si k nám rodiče s dětmi velmi brzy našli cestu. A hlavně se pravidelně vrací. Muzeum se tak skutečně otevřelo veřejnosti a stalo



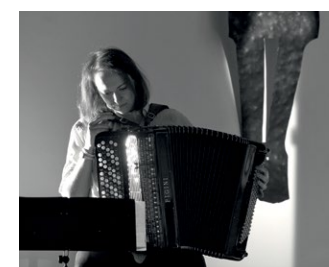
VÝSTAVU POSVÁTNÉ UMĚNÍ V NESVATÉ DOBĚ OŽIVILY VERŠE BOHUSLAVA REYNKA



Uprostřed výstavy sakrálních děl vyzdoraných na komunistickém režimu – Posvátné umění v nesvaté době – zazněly na začátku dubna verše jednoho z největších českých básníků 20. století Bohuslava Reynka. Jejich interpretace se ujal známý herec a člen činohry Národního divadla Vladimír Javorský pod režijním vedením Tomáše Soldána.



Pořad s názvem „Blázen jsem ve své vsi“ tak navázal na tři roky trvající spolupráci Muzea umění a Tomáše Soldána na projektu scénického čtení. Díky němu v prostorách Muzea umění představili herci Igor Bareš, Matouš Ruml, Robert Mikluš, Stanislav Šárský či právě Vladimír Javorský tvorbu spisovatelů a umělců, jako jsou Ivan Magor Jirous, Karel Čapek, Michel Houellebecq či František Drtikol. ●



BAVORSKO-ČESKÁ ZEMSKÁ VÝSTAVA UKAZUJE I SKVOST ZE SBÍREK MUO



Petřina s Hladovou zdí. Obraz bude k vidění i na české repríze výstavy v Národním muzeu, a to od letošního prosince.

Výstava *Baroko! Bavorsko a Čechy* patří evokaci středoevropského barokního prostoru jako křižovatky uměleckých a duchovních proudů, kterou se Čechy a Bavorsko staly na přelomu 17. a 18. století. Pozornost je věnována konkrétním stavebním podnikům, jejich investorům, umělcům, ale i kultivaci barokní krajiny, baroknímu vzdělávání a vědě a samozřejmě i politice. ●

Baroku v Čechách a Bavorsku se věnuje letošní bavorsko-česká zemská výstava, která 10. května začala v Domu bavorských dějin v Řezně. Její součástí bude také obraz ze sbírek Muzea umění Olomouc – Podobizna pražské šlechtičny. Jde o olejomalbu na měděném plechu zhotovenou v roce 1651 Wolfgangem Heimbachem. Dílo znázorňuje stojící ženu, snad Evu Johanku ze Šternberka, a v pozadí za ní salu terrenu, která připomíná tvarem střechy královský letohrádek v Praze. Za ní se rozkládá svah



VOJTĚCH SAPARA

* 15 04 1923 SENICE NA HANÉ
† 2004 OLOMOUC

Zakládající člen skupiny DOFO. Chemik, autor mnoha patentů z oblasti syntetických léčiv. Odborník na speciální fotografické techniky a fotografickou technologii. Jeho volná tvorba byla zaměřena na krajinu, kterou zachycoval buď jako celek v poetické rovině, nebo se soustředil na formálně či graficky zajímavé detaily. Společně s Rupertem Kytkou vytvořil rozsáhlý fotografický cyklus Dobrá země (před rokem 1974), dílo oslavující krásu a sílu přírody. Sapara byl také aktivní jako pedagog a organizátor fotografických výstav. Ve Škole výtvarné fotografie v Brně a v Institutu výtvarné fotografie Svazu českých fotografů vyučoval speciální fotografické techniky.



↑ Kamínky, počátek 70. let 20. století, černobílá fotografie, papír s emulzí, Muzeum umění Olomouc

ADOLF HÖLZEL

* 13 05 1853 OLOMOUC
† 17 10 1934 STUTTGART

Malíř a teoretik umění, řazený k prvním protagonistům abstrakce, pocházel z rodiny olomouckého vydavatele, litografa a obchodníka s knihami o výtvarném umění a hudbě. Díky výtvarnému nadání se školil v kreslení, přitom se od patnácti let zaučoval v nakladatelství, neboť se předpokládalo, že převezme otcův prosperující podnik. Po přestěhování otcovy litografické dílny do Vídně se roku 1872 stal mimořádným, posléze řádným studentem Akademie. V roce 1887 se vypravil do Paříže, kde jej uchvátili Manet i Monet. Z tohoto podnětu opustil prostředí rozvinutého historismu mnichovské Akademie a zařadil se mezi zakladatele mnichovské secese. V roce 1888 se přestěhoval do Dachau a otevřel si soukromou uměleckou školu. V roce 1906 přijal profesuru na Akademii ve Stuttgartu, kde setrval až do roku 1918 a dovedl školu k světové proslulosti.



↑ V klášterní zahradě (Zpívající děti s jeptiškou), 1905, olej, plátno, Muzeum umění Olomouc

DAVID DE NOTER

* 24 06 1818 GENT
† 21 01 1892 SAINT EUGÈNE
BOLOGHINE

Belgický malíř zátiší a příležitostný figuralista získal prvotní výtvarné školení u svého otce, architekta a kreslíře Jana Baptisty de Noter. S pečlivostí sobě vlastně maloval zátiší se zeleninou, plody moře či květinami, ale také kuchyně a příležitostně i žánrové scény staromistrovského ražení, jimiž si na uměleckém trhu získal kredit. Není proto divu, že spolupráce s ním využívali také figuralisté formátu Henriho Leyse či Alfreda Stevensse. Pečlivá, technicky bravurní malba ze sbírek MUO navazuje na proslavenou tradici nizozemské malby zátiší 17. století. S ambicemi vyrovnat se jejich úrovni Noter simuloval přípravu malé hostiny. K tomu zvolil nezvyklé prostředí, a to nikoliv kuchyni, nýbrž neutrální architektonický prostor před ní, tedy chodbu. Zátiší je vystavěno v duchu tradic i barevnosti starých mistrů. Zároveň byla promyšlena práce s prostorem, jehož hloubku umocňují diagonálně kladené dlaždice. Noter uplatnil také efekt střídavého nasvětlení podstatných částí a pozadí, spadajícího do šerosvitu. Tím docílil romantického podbarvení atmosféry, přičemž lehkým stínem v popředí zde ohlásil již přicházejícího návštěvníka.



↑ Zátiší se zeleninou a humrem, 1857, olej, dřevo, Muzeum umění Olomouc

JOSEF KÖPF

* 16 01 1873 VÍDEŇ
† 30 06 1953 VÍDEŇ

Je znám především jako malíř architektury, městských zákoutí a krajiny, vytvořil četná zátiší, zachycoval i celé interiéry svého domu či ateliéru, v nichž se některé rekvizity opakují v nejrůznějších uskupeních. Maloval také náboženské výjevy a akty. V souvislosti s naturalismem, který se v evropském malířství začal prosazovat od sedmdesátých let 19. století, se žánrová tematika znovu těšila velké oblibě. Obrazy s těmito náměty se proto přirozeně v devadesátých letech objevily také v tvorbě Josefa Köpfa. Aktuálními se v té době staly záznamy z každodenního reálného života. Právě malíři mladé umělecké generace se zajímali o sociální náměty z městského i venkovského prostředí.



↑ Stařeňčiny vzpomínky, 1893, olej, plátno, Muzeum umění Olomouc

ARCIDIECÉZNÍ MUZEUM SLAVNOSTNÍ ZNOVUOTEVŘENÍ POHLEDEM OBJEKTIVŮ NAŠICH FOTOGRAFŮ

1 →



2 →

Po dvouleté rekonstrukci se v pondělí 24. dubna 2023 otevřelo veřejnosti Arcidiecézní muzeum Olomouc, a to včetně románského paláce biskupa Zdíka. Návštěvníci mohli také poprvé spatřit novou stálou expozici *Zde se nacházíte – Svatováclavské návrší v proměnách staletí*. Podívejte se, jak jej zachytili fotografové Muzea umění Markéta Lehečková a Zdeněk Sodoma.



3 →

1 Brány Arcidiecézního muzea otevřel jeho vedoucí Miroslav Kíndl už v 16:00, aby si jej desítky zájemců mohly prohlédnout ještě před slavnostním zahájením v chrámu sv. Václava.

2 Mezi hosty slavnostního otevření muzea nechyběli ministr kultury Martin Baxa, arcibiskup pražský Jan Graubner, hejtman Olomouckého kraje Josef Suchánek, pomocný biskup olomoucký Josef Nuzík, primátor Olomouce Miroslav Žbánek či rektor Univerzity Palackého Martin Procházka.

3 Slavnostním zahájením provázeli zaplněnou olomouckou katedrálu ředitel Muzea umění Olomouc Ondřej Zatloukal společně pomocným olomouckým biskupem Josefem Nuzíkem.

4 Veřejnost se poprvé v novodobé historii podívala do všech částí paláce biskupa Jindřicha Zdíka, tedy do všech ramen křížové chodby zdobené nástěnnými malbami z 16. století či na střechu nad Rajským dvorem.

5 V pondělí 24. dubna se veřejnosti také poprvé otevřela výstava *Mandaly ve větru – Umění tibetského buddhismu ze sbírky Národního muzea – Náprstkova muzea*. Úvodní slova se chopili autorka výstavy Helena Heroldová a ředitel Národního muzea Michal Lukeš.

V prvních hodinách navštívilo znovuotevřené Arcidiecézní muzeum na šest set návštěvníků. Jako první tak mohli vidět novou stálou expozici, změny v té dosavadní i celý Zdíkův palác. ●

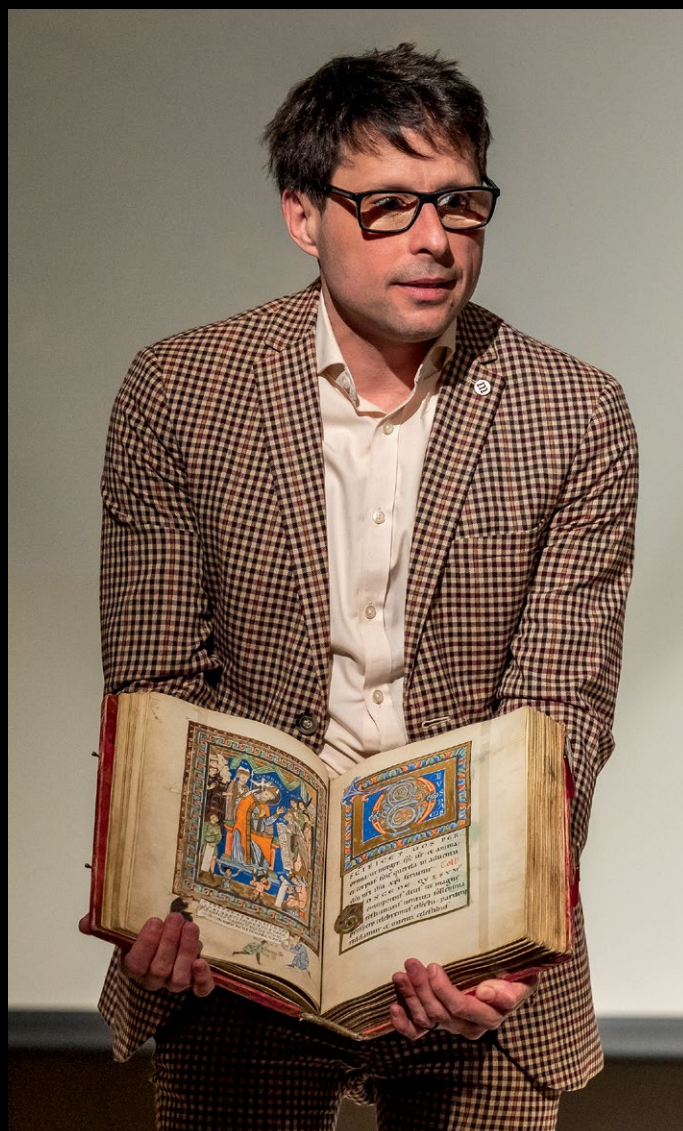
4



5 →



ZDE SE NACHÁZÍTE NOVÁ STÁLÁ EXPOZICE MAPUJE SEDM TISÍC LET HISTORIE SVATOVÁCLAVSKÉHO NÁVRŠÍ



Po rekonstrukci se 24. dubna znovu otevřelo Arcidiecézní muzeum Olomouc a s ním i úplně nový prostor v podkroví tohoto historického komplexu. Unikátní stavba ve stavbě navržená Janem Šépkou je místem nové stálé expozice *Zde se nacházíte. Svatováclavské návrší v proměnách staletí* a návštěvníkům poodhalí důležitost této části Olomouce v historii města, Moravy i střední Evropy a zároveň je vezme zpět časem na výlet do novověku, středověku, a dokonce i pravěku.



„NA ZÁKLADĚ ARCHEOLOGICKÝCH NÁLEZŮ ODHADUJEME, ŽE UŽ V PRAVĚKU BYLO SVATOVÁCLAVSKÉ NÁVRŠÍ VÝZNAMNÝM DUCHOVNÍM MÍSTEM.“

Proč jste se rozhodli vytvořit v Arcidiecézním muzeu novou stálou expozici?

V roce 2015 bylo Arcidiecézní muzeum Olomouc, celý areál Přemyslovského paláce, oceněno prestižní evropskou cenou European Heritage Label a od té doby jsme přemýšleli, jak vyzdvihnout význam tohoto místa pro evropskou kulturu, integraci a rozvoj Evropy. Postupně jsme odkrývali, co se v minulosti na Svatováclavském návrší událo, od kdy bylo osídleno a potvrzovali jsme si, jak důležitou roli hrálo v historii střední Evropy. Takže, když jsme dostali možnost vytvořit v podkroví Arcidiecézního muzea novou stálou expozici, rozhodli jsme se ji věnovat dějinám tohoto zajímavého prostoru a jeho vlivu na střední, potažmo celou Evropu.

Kde expozici konkrétně najdeme?

V nově zrekonstruovaných prostorách podkroví kapitulního děkanství, to znamená ve druhém patře dnešního Arcidiecézního muzea. Návštěvníci se tam dostanou po schodech přes takzvaný tajný kabinet nebo výtahem.

STAVBA VE STAVBĚ

Jak stálá expozice v podkrovním prostoru vypadá?

Při řešení architektonické podoby nové expozice jsme spolupracovali s architektem Janem Šépkou, který ještě jako člen architektonického ateliéru HŠH architekti, rekonstruoval budovy kapitulního děkanství pro účely Arcidiecézního muzea. V podobném stylu navrhl i rekonstrukci podkroví.





Ty obecně nejsou vhodné pro vystavování uměleckých děl, jelikož nemají rovné stěny. Architekt Šépka proto zvolil princip vestavění samostatné stavby do podkroví. Nový prostor má svislé stěny, je samostatně zateplen a vytápěn. Zároveň nám toto řešení umožnilo použít nejmodernější techniku pro klimatizaci, zvlhčování a odvlhčování. Jde tak o prostor, který splňuje nejpřísnější požadavky moderního muzejního provozu 21. století.

Materiálově navazuje na zbytek muzea?

Ano, použité materiály jsou sklo-cement evokující beton, ocel a sklo. Navazuje tím na ideu zvolenou pro celé Arcidiecézní muzeum, kdy staré konstrukce – gotické, barokní či z 19. století jsou v původní materiálové skladbě – kámen či cihla a všechny nové konstrukce z 21. století jsou

v jiných materiálech, ve kterých se v předešlých etapách nestavělo – ocel, sklo, beton.

Jak bylo složité umístit stavbu do památkové budovy?

Velmi. Předcházela tomu celá řada jednání s Národním památkovým ústavem, protože celé návrší je Národní kulturní památkou. Několik měsíců jsme společně jednali a tříbili názory, a to i s památkáři olomouckého kraje. Po řadě jednání jsme dospěli ke konsenzu, který umožnil tuto moderní vestavbu uskutečnit.

7000 LET OLOMOUCKÉ HISTORIE

Jaký je obsah nové expozice?

Představujeme dějiny olomouckého Svatováclavského návrší od pravěku až do současnosti. Začínáme zhruba v 5. tisíciletí před naším letopočtem,

„SNAŽÍME SE NÁVŠTĚVNÍKŮM PŘEDSTAVIT HISTORII TOHOTO PROSTORU, A PRÁVĚ PRO TO SE V SOUČASNÉ DOBĚ NABÍZEJÍ PROSTŘEDKY NOVÝCH MÉDIÍ, JAKO NAPŘÍKLAD DIGITÁLNÍ MODEL NÁVRŠÍ Z DANÉ HISTORICKÉ ETAPY, KTERÝM BUDOU MOCI NÁVŠTĚVNÍCI DÍKY HERNÍMU OVLÁDÁNÍ PROCHÁZET.“

a to především archeologickými nálezy a končíme návrhy přestavby Arcidiecézního muzea od Jana Šépky. Mapujeme sedm tisíc let historie, takže jsme měli na vybranou hned několik cest, jak to podat návštěvníkům. Vydali jsme se cestou preferující duchovní či spirituální význam tohoto prostoru. Samotnou expozici jsme rozdělili do tří období – pravěk, středověk a novověk. Každé z těchto období prezentujeme bronzovým modelem znázorňujícím podobu Svatováclavského návrší v dané historické etapě. Například v pravěku je to model s hradištěm, které v této oblasti bylo mezi lety 1600–1400 před naším letopočtem. Ve středověku to je 12. století s palácem biskupa Jindřicha Zdíka a v novověku to je 2. polovina 18. století, tedy doba, kdy stonal v prostoru kapitulního děkanství malý Wolfgang Amadeus Mozart. Každou z historických etap prezentuje i digitální vizualizace celého návrší, která především mladším návštěvníkům představuje tento prostor v jim blízké formě s herními prvky a ovladačem. Doprovází je navíc dobová hudba.

Kdo se na expozici podílel obsahově?

Muzeum umění velice úzce spolupracovalo s odborníky z Univerzity Palackého a z Národního památkového ústavu. Co se týká pravěku, tak na této části jsem spolupracoval s archeoložkou Pavlínou Kalábkovou z Katedry historie UP. Středověkou část vytvořila

naše kolegyně Jana Hrbáčová společně s Pavlem Šlezarem, který na univerzitě přednáší a je vedoucím sekce archeologie NPÚ. Na novověku jsme pak společně s kolegyní Simonou Jemelkovou spolupracovali s emeritním ředitelem muzea Pavlem Zatloukalem.

Jak moc je Svatováclavské návrší důležité pro Olomouc a její dějiny?

Nad úrodnou rovinou Hané a řekou Moravou se už v pravěku tyčil tzv. Olomoucký kopec. Ten byl už v paleolitu využíván jako dočasné sídliště pro lovce. Tudy vlastně pronásledovali velké savce. Z archeologických nálezů víme, že se na různých místech Olomouckého kopce dočasně usídlovali. Takže zde lidé žili už třicet tisíc let před naším letopočtem. Olomoucký kopec má ale několik návrší a naši předci osídlovali ta místa, která byla chráněna před povodněmi a která sami mohli dobře chránit před útoky. Tři nejdůležitější jsou Svatováclavské, Svatopeterské a Svatomichalské, názvy jsou odvozené od kostelů, které v těch místech stávaly.

Odkdy bylo osídleno konkrétně Svatováclavské návrší?

Od 5. tisíciletí před naším letopočtem a s menšími výkyvy je až do dnes. Od 4. tisíciletí před naším letopočtem tam bylo hradiště s relativně velkým množstvím lidí. Na základě archeologických nálezů odhadujeme, že už tehdy šlo velmi významné duchovní





místo. Lze uvažovat o kultovním místě a významném pohřebišti. Nejnovější výzkumu nám pak ukazují, že významnou roli mělo návrší i v době Velké Moravy. Odborníci uvažují o tom, že když zřizoval arcibiskup Metoděj arcibiskupství, tak potřeboval přidružená biskupství a jedno z nich mělo být právě v Olomouci. Dokládají to nedávné nálezy kamenných kostelů z Velké Moravy, které se však na návrší nenacházely, tehdy zřejmě plnilo úlohu sídla světské moci.

Jak to vypadalo ve středověku?

Od 10. a 11. století už lze zaznamenat jasné aktivity na Svatováclavském návrší, které vyvrcholily ve 40. letech 12. století, kdy biskup Jindřich Zdík přesunul své sídlo a kapituly do těchto prostor a od té doby slouží tomuto účelu, tedy více než osm set let.

S tímto prostorem jsou spojena i jména slavných osobností, jako byli Jindřich Zdík, Václav III. nebo Wolfgang

Amadeus Mozart. Také je v expozici nějak připomínáte?

Samozřejmě. Všechny tyto osobnosti jsou připomenuty v komiksu, který bude součástí expozice v digitálních médiích, ale samozřejmě i v tištěné podobě. Návštěvníci se o nich samozřejmě dozvědí více i v doprovodných textech.

OLOMOUCKÝ KOLEKTÁŘ I PRAVĚKÝ BUBÍNEK

Jaké konkrétní exponáty jsou zde k vidění?

Expozici pravěku jsme připravovali společně s Pavlínou Kalábkovou z Katedry historie Univerzity Palackého. Návštěvníci budou moci obdivovat pravěké archeologické nálezy, kultovní sošky zvířat a lidí z hlíny. Z pravěku tam je také celá řada nádob, a to včetně rituálních. Mnohé z nich se totiž nacházely v hrobech. Nechybí ani například fragment pravěkého bubínku, který nejspíše sloužil k duchovním účelům. Nechali jsme vytvořit



„BUDE TAM I FRAGMENT PRAVĚKÉHO BUBÍNKU, KTERÝ NEJSPÍŠE SLOUŽIL K DUCHOVNÍM ÚČELŮM. NECHALI JSME VYTVOŘIT TAKÉ FAKSIMILI TOHOTO BUBÍNKU. NÁVŠTĚVNÍCI SI NA NĚJ BUDOU MOCI ZABUBNOVAT.“

také faksimili tohoto bubínku. V části věnované středověku vystavujeme fragmenty kamenné výzdoby katedrál i Zdikova paláce. Pořádili jsme uměleckou faksimili Olomouckého kolektáře, což je rukopis, který vznikl v iluminátorské dílně skriptoria Jindřicha Zdíka na začátku 40. let 12. století. Za třicetileté války jej odvezla švédská vojska a dnes se nachází v Královské knihovně ve Stockholmu. Faksimile je vytvořena na pergamenu a je skutečně malována dobovými technikami a pigmenty. Nejbližší minulost přibliží architektonické kresby z 19. století, fotografie z přestavby katedrál a návrhy Jana Šěpky na úpravu budov pro Arcidiecézní muzeum.

Expozice bude obsahovat mnoho prvků spojených s novými médii. Proč jste se rozhodli jít touto cestou?

Je to kulturně historická expozice, kterou doposud Muzeum umění nemělo. Věnujeme se v ní velmi dlouhému časovému úseku, skrze exponáty vyprávíme příběh dlouhý sedm tisíc let.

Proto jsme zvolili jiný přístup. Umělecké exponáty nedominují, tak jako ve zbytku Arcidiecézního muzea. Spíše než zážitek z uměleckého díla nabízíme návštěvníkům jízdenku historií. Kombinujeme muzejní artefakty s prostředky nových médií. Oba přístupy se vhodně doplňují a vytváří tak spolehlivého průvodce. Digitální vizualizace s herními prvky zaujmou i nejmladší diváky. Věříme, že se nám povedlo harmonicky sloučit klasický muzeální přístup s možnostmi digitálního světa.

Expozici doprovodí už zmíněný komiks. O čem bude?

Je to podaná ruka zejména mladým návštěvníkům – je určen pro adolescenty, ale počtou si v něm i mnohem starší lidé. Příběh vytvářel Martin Šinkovský a já jsem pro něj připravil historické podklady. Kresbu vytvořil Petr Novák alias Ticho 762. Na dvaapadesáti stránkách se pak odehrává příběh člověka, který putuje časem a vstoupí do všech významných událostí, které tímto prostorem prošly. ●

Miroslav Kindl (1979) Je vedoucím odboru starého umění Muzea umění Olomouc, vedoucím Arcidiecézních muzeí v Olomouci a Kroměříži, kurátorem expozice Zámecké obrazárny v Kroměříži a autorem nové stálé expozice olomouckého Arcidiecézního muzea *Zde se nacházíte. Svatováclavské návrší v proměnách staletí.*



ZDE SE NACHÁZÍTE NOVÁ STÁLÁ EXPOZICE NABÍZÍ NOVÉ OLOMOUCKÉ HOROLOGIUM



V první polovině 12. století zadal olomoucký biskup Jindřich Zdík svému skriptoriu vyhotovení liturgického kodexu – Olomouckého horologia pro zdejší kapitolu. Během třicetileté války jej odvezli Švédové a vzácná kniha s kolekcí modliteb na pergamenu je dodnes uložena ve Stockholmu. Nyní, o devět století později, zadalo Muzeum umění Olomouc téměř stejný úkol akademickému malíři Davidu Frankovi. Jeho faksimile Olomouckého horologia je v Arcidiecézním muzeu součástí nové stálé expozice *Zde se nacházíte. Svatováclavské návrší v proměnách staletí.*

Práce na přesném napodobení originálu trvaly Davidu Frankovi několik měsíců. „Velkou část celé práce představuje experimentování, jak dosáhnout určitých efektů, jako je zlacení, barvení kůže organickým barvivem, kde je důležité vyvolání určité barevnosti pomocí pH kůže, kyselosti roztoku červeného kermesinu i mordantu v kůži atd. Pro mě je to analytická práce, která mi umožňuje poznat, jak vypadal historický postup. Není to jen optické napodobení předlohy,“ říká restaurátor.

DO STOCKHOLMU ZA UKRADENÝM ORIGINÁLEM

Pro tvůrce faksimile rukopisu je důležité mít co nejvíc informací o objektu, se kterým pracuje. „Jednak to obohacuje nás samotné, a navíc to brání jistým mylným interpretacím a neporozumění. Při práci s kodexem a knižní malbou je nutné pro dobrý výsledek umět přečíst malířskou techniku, druh pigmentů, typ pergamenu, rádi bychom znali i přesné pojivo, ale to již není možné spolehlivě analyticky určit. Vzorky odebírat nemůžeme. Důležitá je i znalost textu, mít k dispozici třeba latinskou transliteraci, pokud pracujeme s textem středověké latiny a s hůře čitelným nebo poškozeným rukopisem.“

Olomoucké horologium je uloženo ve stockholmské Královské knihovně, kam se dostalo jako válečná kořist z doby třicetileté války. Tehdy Švédové pečlivě vybrali umělecké předměty k odvozu a stejně pečlivě je i přepravili do své vlasti. Dnes tvoří tato díla cennou část kolekce Královské knihovny i stockholmského Národního muzea, kde je část Rudolfínské sbírky. Do Stockholmu se tedy vydali také autor stálé expozice Miroslav Kindl a samozřejmě i David Frank, aby co nejdůsledněji prozkoumal originál a mohl o něm

podat co nejuvěrnější zprávu formou faksimile s původní technikou zhotovení.

„Vzal jsem si s sebou vzorníky středověkých pigmentů a jejich obvyklých směsí a porovnal je s tím, jak vypadají na originální malbě ve srovnání s fotografií 1:1. Potom jsme s kolegy měli možnost během dvou dnů prozkoumat a udělat si detailní záznamy o malířském provedení, vazbě a materiálech na originálu. Restaurátoři ve Stockholmu byli velmi vlídní, ale striktní. Také díky tomu je kniha v obdivuhodně dobrém stavu. V Praze pak proběhla práce na malbě a kaligrafii, posléze i rekonstrukci knižní vazby s krásným růžovým potahem – barvenou jirchářskou kůží. Předlohou při malbě jsou pak samozřejmě fotografie ve velkém rozlišení, vlastní záznamy, tedy monitor, fotodokumentace s detaily,“ popisuje autor faksimile.

BARVY I PERGAMEN JAKO VE STŘEDOVĚKU

David Frank se svou prací snažil co nejvíce přiblížit originálu a tomu musely odpovídat i nástroje a materiály, se kterými pracoval. „Pokud bych říkal, že jsem postupoval zcela stejně jako ve 12. století, tak by se mi mniši vysmáli. Vyplývá to z toho, že toho víme prostě stále ještě málo. Mohu jen říci, že v míře svých současných vědomostí jsem nasadil celý svůj aparát. Ačkoli používáme odpovídající barvy – pigmenty, nejsme si jistí pojivy, asi to byla arabská guma nebo bílek, pro některé pigmenty možná žloutek. Otázkou je přesný postup plátkového zlacení – v kodexu je prakticky přímo na pergamenu bez obligátního polimentu (podklad plátkových kovů, pozn. red.), případně použití mleté mosazi jako náhražky pro zlato na iniciálách. Jak to mleli? – Nevíme. Benediktinské rukopisy ale mají tyto technické elementy velmi podobné ať



↓ Průzkum originálu kodexu v Královské knihovně ve Stockholmu



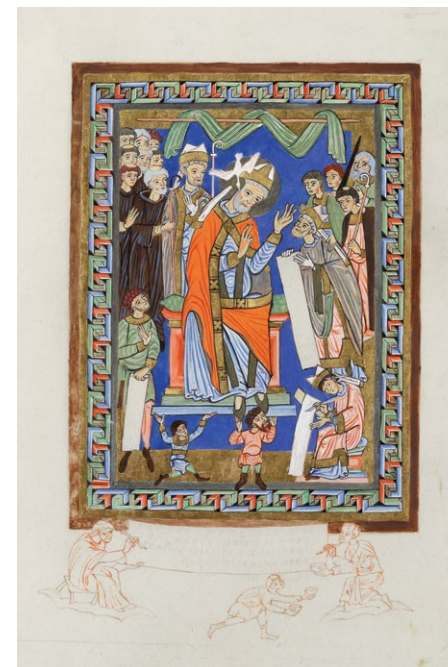
↑ podklad zlcení



↑ plátkové zlcení



↑ kladení základních tónů



↑ stínování a detaily



↑ dokončení před patinací

byly zhotovené v jihoněmeckém Reichenau, v Kolíně nad Rýnem, nebo kdekoliv jinde. Byl to mezinárodní umělecký styl i technické provedení. Přes dvě stě let tvořili stále stejně a podle toho to jejich mistrovství také vypadá,“ popisuje Frank úskalí tvorby věrně napodobeniny.

Podle něj je důležitá i analytická znalost, jaké konkrétní pigmenty nebo barviva restaurátor potřebuje a v jaké kvalitě. „Inkoust se vyráběl tradičně z tříslovin z duběnek. Na to je řada receptů a není to žádné tajemství. Některé pigmenty jsou naštěstí k dostání

prostřednictvím skvělého obchodu pro restaurátory v Německu, tam všichni nakupujeme,“ dodává.

Problém je s pergamenem, což je podle Franka velmi složitý materiál. Tvrdí, že na poznání detailní výroby pergamenu jeden lidský život nestačí. „Jisté popisy středověké výroby existují, ale nezapomínejme, že to bylo řemeslo pilované po několik set let a do jisté míry bylo asi konkurenční. Na řadu detailů původní středověké výroby jsme přišli ve spolupráci s kolegou restaurátorem Jiřím Vnoučkem (Royal Danish Library v Kodani). Nicméně zaručeně existovalo mnoho triků

a nesdělovaných fines, které umožnily manufakturám vyrábět kvalitní a jemný materiál ve velkém množství,“ říká Frank s tím, že malba na pergamen sama o sobě složitá není. „Je však třeba mít v patrnosti, že reaguje na vlhkost daleko více než papír.“

DŮLEŽITÍ UMĚLCI

David Frank si také na Olomouckém horologii všímá obsahu. Z hlediska umělecko-historického podle něj přináší zprávu posunující naši představu o společenské hierarchii, kdy umělec je pouze řemeslníkem.

„Na zásadní iluminaci je zde vyobrazena i trojice písař, malíř a jeho pomocník. Zřejmě to byli již uznávaní autoři. To je něco zcela neobvyklého a vypovídá to o mimořádnému významu celé akce a o souhlasu zadavatele, aby připojili své autoportréty. Jistě to nebyla diverzní činnost těchto umělců. Druhým posunem je způsob zpodobnění lidských tváří. V tomto období chápeme lidské podoby jako nepotrénny a schematicky pojaté. Pokud ale srovnáme právě podoby Hildeberta a Everwina v jiném souvisejícím rukopise O obci boží, „De Civitate Dei“ z Metropolitní kapituly sv. Víta na Pražském hradě, tak zjistíme, že je zde jasná snaha o zprostředkování portrétní podoby, i když v rámci jistého stylového kánonu.“

Nejtěžší je dostat se svou prací na úroveň těchto mistrů. „Vždycky je obtížné udělat přesné obličej, aby si byly podobné, měly výraz a aby malba nebyla utahaná. Třeba na iluminaci se sv. Řehořem a biskupem Zdíkem s vyobrazením Hildeberta a Everwina je dvaadvacet postav a obličej mají zhruba jeden centimetr,“ vysvětluje David Frank.

K vytváření středověkých faksimilí se David Frank dostal při studiu na pražské grafické škole – „Helli-chovce“, kde byla výuka kaligrafie a knižní malby součástí studia v restaurátorském oboru. „K tomu se ještě přidala dobrá konstelace profesorů – měli velkou míru noblesy a profesionality, která mi imponovala. V období totality to pro mě bylo setkání s laskavými osobami a určitý kulturní ostrov, ještě navíc směřující k fascinující knižní malbě. Důležité bylo setkání s Jaromírem Laudou, který se již tehdy faksimiliemi zabýval a cítil jsem jeho podporu a předání určitých umělecko-řemeslných postupů, které mi jako elévovi prozradil. Zároveň tam byly také ztracené postupy, které bylo nutno dopracovat a znovu najít. To se týkalo právě výroby pergamenu ve středověké kvalitě, která je zcela jiná než současně produkované pergameny kdekoli v zahraničí. Je to prostě řemeslo dávno ztracené v propadlišti dějin,“ uzavírá David Frank. ●



↑ Barvení kůže v ateliéru



← Odlišné barvy kůže a jejich intenzita jsou závislé na stupni kyselosti barvicího roztoku kermesinu a nasycení kůže kamenovým mordantem

ZDE SE NACHÁZÍTE VIRTUÁLNÍ REALITA – PROJDĚTE SE PRAVĚKOU, STŘEDOVĚKOU ČI NOVOVĚKOU OLOMOUCÍ



Jak přilákat do Arcidiecézního muzea mladší návštěvníky a jak je v nové stálé expozici *Zde se nacházíte. Svatováclavské návrší v proměnách staletí* zaujmout? Autorům expozice bylo jasné, že prezentace statických exponátů mladé neosloví. Spojili se proto se společností Tasty Air, která vytvořila virtuální prohlídku svatováclavského návrší ve třech historických etapách – pravěku, středověku a novověku.



↑ Svatováclavské návrší v pravěku



↑ Svatováclavské návrší ve 12. století

„Spolupráce mezi námi a Muzeem umění začala de facto díky partnerské společnosti, která pro MUO dodávala jednoduchou grafiku. Doporučila nás s tím, že jsme měli zpracovat komplexnější řešení. Dostali jsme scénář – měl v sobě interakci, složitější funkce, a tak jsme se pustili do realizace. Byli jsme v té době relativně neznámí – díky důvěře a vzájemným sympatiím jsme začali na projektu pracovat,“ popisuje Vojtěch Buday z Tasty Air s tím, že MUO je prvním velkým klientem této mladé společnosti, a proto má k němu vřelejší vztah. „Muzeum umění je naším oblíbeným klientem a vycházíme mu maximálně vstříc.“

JAKO VE HŘE

Návštěvníci tak mohou navštívit například Zdikův palác v době jeho vzniku nebo se projít blízkým okolím ve třech zmíněných obdobích. Mají dvě možnosti, jak se ve virtuálním prostředí pohybovat. Jednak si mohou nasadit headset a díky ovládači na ruce se pohybovat ve všech směrech. „Vytvořili jsme však i verzi pro PC, kde si návštěvník nemusí nasazovat virtuální headset a bude si moct projít celé období pomocí herní konzole. Naše doporučení zní: rozhodně využijte headset s virtuální realitou, protože se skutečně dostanete do dané doby. Zážitek je opravdu pohlcující,“ slibuje Buday.

Pro vytvoření realistického prostředí potřebovali programátoři Tasty Air co nejvíce podkladů a informací. Pod dohledem historiků se začala formovat první tvář vizualizace. „Na základě starých ilustrací toho, jak vypadaly hradby, mosty a dalších textových instrukcí jsme byli schopni nastavit první tvář ilustrace.

Následně díky zpětné vazbě a komunikaci s historiky se formovaly konkrétní obrysy projektu,“ popisuje Vojtěch Buday.

Během několika týdnů vznikla první varianta vizualizace, následně se v řádu několika měsíců formovala a doladovávala. „Každá ze tří vizualizací vznikala od puky znovu s tím, že geologické rozložení zůstává stejné – krajina je konstantní, ale mění se architektura, samotný palác a okolní zástavba. Nejsložitější pak bylo modelování novověké podoby, protože jsme neměli tak volnou ruku – museli jsme se držet podkladů a návštěvníkovi podat opravdu důvěryhodný obraz. Naopak v pravěku byl poměrně velký prostor pro improvizaci,“ doplňuje Vojtěch Buday.

PLÁNY DO BUDOUČNA

Ačkoliv virtuální Svatováclavské návrší je hotové, práce nekončí. Do budoucna se totiž plánuje jeho rozšíření. „Měly by přibýt historické postavy ve všech obdobích, se kterými si budou návštěvníci moci promluvit, respektive vést konverzaci. Dále bude možno interagovat s věcmi. Plánujeme také zapojení objektů ve virtuálním prostoru a rádi bychom také vtáhli návštěvníka více do děje, například pomocí herních principů, různých kvízů a podobně,“ poodhaluje plány autor stálé expozice Miroslav Kindl.

„Skvělé by například bylo napojení herních prvků na reálné odměny muzea. Když třeba návštěvník projde úspěšně kvízem ve virtuální realitě, mohl by následně dostat na informacích odměnu ve formě například magnetky nebo čepice,“ dodává Vojtěch Buday z Tasty Air. ●



↑ Svatováclavské návrší ve 12. století



↑ Svatováclavské návrší v 18. století

STÁLÁ EXPOZICE KE SLÁVĚ A CHVÁLE V NOVÉM SVĚTLE



Po více než dvou letech se návštěvníkům Arcidiecézního muzea znovu otevírá stálá expozice *Ke slávě a chvále*, a to rovnou v novém světle, respektive v moderním osvětlení. Návštěvníci se však mohou těšit také na novou instalaci Obrazárny olomouckých biskupů a arcibiskupů, novinky ve sbírce slonoviny, barokních sálech či na zrestaurované skvosty.

↓ Karel Škréta, Sv. Václav dává káčet pohanské modly a stavět křesťanské chrámy, 1641, olej na plátně, Muzeum umění Olomouc. Stav po restaurování.



OBRAZÁRNA V NOVÉ INSTALACI I V NOVÉM NASVĚTLENÍ

Koncepce obou sálů obrazárny zůstává i v nové instalaci nezměněna. Hlavní ideou je navodit pocit barokní obrazové instalace, abychom tak odkázali k období, kdy se za biskupa Karla Liechtensteina-Castelcornu (biskupem 1664–1695) zrodila olomoucká arcibiskupská sbírka. Došlo však k dílčím výměnám obrazů a sestavení do nových kompozičních celků na jednotlivých stěnách.

„Mezi nově prezentovanými obrazy z arcibiskupské kolekce bych ráda zmínila malířsky i ikonograficky velmi zajímavé plátno bruggského caravaggiovsky orientovaného malíře Jacoba I. Van Oost (1601 Brugge – 1671 Bruggy) *Job utěšovaný hudebníky* a italskou renesanční desku zobrazující dobově oblíbené téma *Sacra Conversazione s Madonou, sv. Janem Křtitelem a sv. Jakubem*. Jejím autorem je benátský malíř Bonifazio de' Pitati zv. Veronese (1487 Verona – 1553 Benátky) a s největší pravděpodobností tento obraz pochází z původní Liechtensteinovy kolekce,“ upozorňuje spoluautorka stálé expozice Gabriela Elbelová.

Technickou novinkou, která návštěvníkům přijemně rozjímání nad obrazy, je nové osvětlení. „Kromě moderního zabezpečení objektu jsme díky financím z programu IROP mohli také vyměnit osvětlení v některých částech stálé expozice *Ke slávě a chvále*. Moderní světla zintenzivní divácký zážitek z návštěvy muzea a zároveň obtočí před přísnými muzejními kritérii pro osvětlení uměleckých děl,“ říká vedoucí Arcidiecézního muzea Miroslav Kindl.

SBÍRKA SLONOVINY ARCIBISKUPA PREČANA

Mezi návštěvníky budila velkou pozornost sbírka slonoviny olomouckého arcibiskupa Leopolda Prečana. Je to velmi zajímavý sběratelský celek, a proto se

kurátoři stálé expozice rozhodli rozšířit počet vystavených exponátů a představit další dosud nevystavené atraktivní řezby.

„Určitě bych ráda upozornila na velmi kvalitní řezbu *Kladení do hrobu*, autorsky nepřipsané dílo franko-vlámského původu zřejmě z první třetiny 16. století, které bylo pravděpodobně centrálně umístěnou součástí skládacího slonovinového oltářníku. Za zmínku stojí také působivá řezba sv. Jana Křtitele, která spolu s dalšími již dříve vystavenými díly patří do skupiny plastik reprezentujících mimoevropského křesťanského umění. Pochází z Goa na západním pobřeží Indie, které se stalo roku 1510 prvním dobytým portugalským teritoriím v Asii. Misijní šíření křesťanství zde bylo doprovázeno dalšími kulturními projevy, k nimž patřilo prolínání s místní uměleckou a náboženskou tradicí,“ vysvětluje kurátorka Gabriela Elbelová.

RESTAUROVÁNÍ PŘINESLO PŘEKVAPIVÝ OBJEV

Návštěvníci se mohou těšit také na nově zrestaurovaná díla. Komplexním restaurátorským zásahem prošly hned dvě významná díla představovaná v Obrazárně. První z nich je prací předního českého barokního malíře Karla Škréty (1610 Praha – 1674 Praha), *Sv. Václav dává káčet pohanské modly a stavět křesťanské chrámy*, které náleží k cyklu obrazů ze života sv. Václava, namalovaném v roce 1641 pro klášter bosých augustiniánů v Praze na Zderaze.

„Hlavním důvodem restaurování tohoto díla byla zmatnělá, zažloutlá a značně degradovaná vrstva laku, která prakticky znemožňovala pohled do tmavých částí kompozice. Vinou tohoto nedostatku byl celkový barevný a estetický účinek mimořádného obrazu výrazně ochuzen a potlačen. Kvůli vizuální neprostupnosti staré lakové vrstvy nebyly zřetelné ani zásahy provedené během dřívějších restaurování obrazu,“ vysvětluje Gabriela Elbelová.



↑ Francesco Bassano ml., Kristus na hoře Olivetské, po roce 1585, olej na plátně, Arcibiskupství olomoucké. Stav po restaurování.

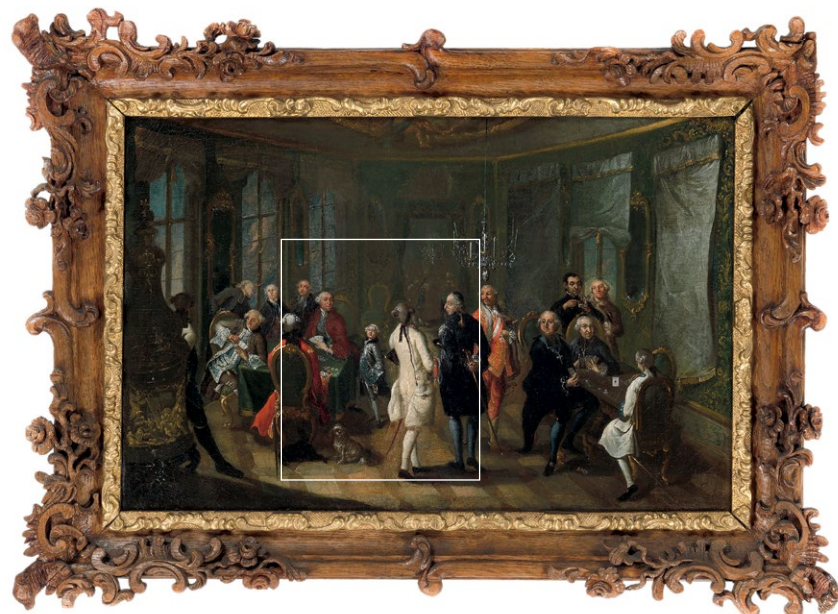
Druhým restaurovaným obrazem je *Kristus na hoře Olivetské*, který po roce 1585 namaloval benátský malíř doby pozdního manýrismu Francesco Bassano ml. (1549 Bassano del Grappa – 1592 Benátky), příslušník třetí generace rozvětvené malířské rodiny Bassanů.

„Po odstranění přemaleb a rozloženého starého laku restaurátoři navrátili obrazu živou benátskou barevnost temnosvitně laděné noční scény. Rentgenologický průzkum prokázal mistrovský rukopis spodních vrstev rozmalované kompozice obrazu a potvrdil, že finalizaci malby spících apoštolů a pravděpodobně celou postavu sv. Petra dokončil některý z dílenských pomocníků Francesca Bassana,“ prozrazuje Helena Zápalková, spoluautorka stálé expozice a vedoucí odboru ochrany sbírkového fondu MUO.

Jedno z nejpřekvapivějších zjištění učinili restaurátoři při průzkumu obrazu Františka Antonína Palka *Karetní společnost biskupa Troyera* původně nesprávně spojovaného s biskupem Hamiltonem. Už před restaurováním obrazu se podařilo revidovat jeho námět a spojit jej s konkrétní historickou událostí a jejími účastníky. Na obraze je zachycena karetní společnost konaná v průběhu návštěvy Marie Terezie (1717–1780) a Františka Štěpána Lotrinského (1708–1765) v Olomouci v září 1754 v Zrcadlovém sále olomouckého (arci)biskupského paláce. Na obraze jsou patrné pouze mužské postavy rozmístěné do karetních skupinek u dvou stolků a několika stojících postav mezi nimi. Karetní společnost u levého stolku tvoří příslušníci dvora a zády k divákovi je zobrazen manžel Marie Terezie František Štěpán Lotrinský, na pravé straně plátna je u karetní hry zachycen tehdejší olomoucký biskup, kardinál Ferdinand Julius Troyer spolu s generálním vikářem Leopoldem Bedřichem Egkhem.

„Vzhledem k nepřilíživě ideálnímu stavu byl obraz v loňském roce restaurován a rentgenologický průzkum malby i samotné restaurování přinesly další převratné novinky. Pod dvěma viditelnými mužskými figurami se skrývají druhotně zamalované ženské postavy. Jednou z nich – tou ústřední pro význam celého obrazu – je majestátní ženská postava sedící naproti zády zobrazenému Františku Štěpánovi Lotrinskému a hrající s ním karty. Je nanejvýš pravděpodobné, že jde o samotnou panovnici, císařovnu Marii Terezií. Druhá zamalovaná ženská postava, jejíž dlouhé šaty s vlečkou jsou po restaurování při bližším pohledu lehce patrné, byla změněna na stojící mužskou postavu ve vojenském bílém stejnokroji uprostřed vlevo. V tomto případě nelze bohužel jednoznačně určit, o kterou dámu z okruhu císařského dvora se mohlo jednat. Podle vyjádření restaurátorů, manželů Šárky a Petra Bergerových, k přemalbě postav došlo velmi krátce po vzniku obrazu a malířsky je provedena jednou autorskou rukou,“ odhaluje tajemství obrazu Gabriela Elbelová.

↓ František Antonín Palko, *Karetní společnost biskupa Troyera*, 1754 a po 1758 (?), olej na plátně, Arcibiskupství olomoucké. Detail RTG snímku obrazu s přemalovanými postavami.



↓ Jiří Antonín Heinz, *Panna Maria Nanebevzatá*, 30. léta 18. století, dřevo, červený bolus, fragmenty stříbrní, Římskokatolická farnost Otaslavice

NOVÉ EXPONÁTY

Ve stálé expozici *Ke slávě a chvále* nechybějí ani úplné novinky. Pro barokní expozici Arcidiecézního muzea zaměřenou primárně na fenomén olomouckého baroka se totiž podařilo zapůjčit dvě výjimečná díla, u nichž lze předpokládat, že jejich původní proveniencí byla spjata s výzdobou některého z olomouckých chrámů, které byly za josefinských reforem zrušeny. Jejich původní vybavení se pak dostalo nejen do dalších kostelů v diecézi, ale také do soukromého majetku.

Jedním z nich je prostorově bravurně řezaná socha otaslavické Panny Marie, kterou lze autorsky spojit s tvorbou Jiřího Antonína Heinze (1698 Svitavy – 1759 Znojmo). Dává tušit, že jde o dílo určené pro vnímání z více pohledových úhlů. V rámci liturgického prostoru byl takovýmto místem svatostánek hlavního oltáře kostela, kterým by v tomto případě mohl být například konventní chrám někdejší premonstrátské kanonie na Hradisku zasvěcený právě Nanebevzetí P. Marie. „Takto významnému umístění sochy by odpovídala nejen její kvalita a velikost, ale také původní, dnes bohužel jen fragmentárně dochovaná povrchová úprava, která měla připomínat tepané stříbro,“ vysvětluje Helena Zápalková.

Nanebevzetí Panny Marie je událost v dějinách spásy, při níž byla Ježíšova matka tři dny po své smrti vzata s tělem i duší do nebeské slávy. Příběh nemá biblický původ, ale vychází z apokryfních textů a tzv. Zlaté legendy sepsané ve 13. století dominikánským mnichem Jacobem de Voragine. V barokním malířství

bývá obvykle zobrazována dramatickou kompozicí, v níž se Maria vznáší v oblacích nad prázdným hrobem obklopeným překvapenými apoštolů. Sochařství námět naopak redukovalo na samotnou Mariinu postavu nesenou anděly k nebesům, jako je tomu i v případě Heinzovy sochy.

Druhým sochařským dílem, které si mohou návštěvníci v expozici nově prohlédnout, je korpus Ukřižovaného Krista od významného olomouckého barokního sochaře Ondřeje Zahnera (1709 Ettershausen – 1752 Olomouc). Socha, zapůjčená tentokrát ze soukromé sbírky, byla dříve (od roku 1846) osazena spolu se staršími sochami sv. Pavlíny a sv. Rozálie od Johanna Sturmera na průčelí kovárny v Olomouci-Řepčíně. Měkké lipové dřevo s fragmenty polychromie a zlacení napovídá, že sochy byly původně zcela jistě součástí interiérového vybavení chrámu. Řezba Ukřižovaného Krista si i přes dlouhodobé umístění v exteriéru zachovala svou výjimečnou rukopisnou kvalitu, odpovídající Zahnerovým pracím ze 40. let 18. století.

„Budeme-li uvažovat o jejím možném původním umístění, mohl by jim být např. oltář sv. Kříže v olomouckém kostele Panny Marie na Předhradí, jehož výzdobu nechal roce 1742 pořídit olomoucký malíř Jan Kryštof Handke. Kostel, který stál v místě dnešní městské knihovny na náměstí Republiky, byl roku 1784 zrušen a 1839 zbořen,“ podotýká Zápalková. ●

↓ Ondřej Zahner, *Ukřižovaný Kristus*, 1. polovina 40. let 18. století, dřevo, fragmenty polychromie, soukromá sbírka



STÁLÁ EXPOZICE ZDÍKŮV PALÁC POPRVÉ UKÁŽE VŠECHNY SVÉ ČÁSTI



Společně s Arcidiecézním muzeem se v pondělí 24. dubna otevřela veřejnosti také jedna z nejcennějších středověkých památek v Olomouci – Zdikův palác. I ten prošel stavebními úpravami, díky nimž se návštěvníci vůbec poprvé podívají do všech částí gotické chodby a zaokruhané je i první patro v románské části paláce.



Gotickou křížovou chodbu z první poloviny 14. století, v níž jsou vzácné gotické malby s pašijovou tematikou, může veřejnost poprvé zhlédnout jako celek. „Až do letošního roku byla zpřístupněna jen dvě křídla gotické křížové chodby, jelikož v dalších dvou ramenech měla zázemí Metropolitní kapitula u sv. Václava pro provoz katedrály. Chtěli jsme to změnit, a tak jsme se dohodli s kapitulou a nechali zřídit velké kovové skříňně, v nichž bude toto zázemí uloženo. Vůbec poprvé v novodobé historii jsme zpřístupnili všechna čtyři křídla křížové chodby,“ říká vedoucí Arcidiecézního muzea Miroslav Kindl.

Obdobné změny se uskutečnily i v prvním patře Zdikova paláce, kde jsou pozůstatky původní románské stavby. Pochozí lávky totiž nově zavedou návštěvníky nejen k románským oknům, ale také k opěrnému systému katedrály. „Původní návštěvníká infrastruktura pocházela z osmdesátých let 20. století. Tehdy byla dělána narychlo a její životnost byla omezena také z finančních důvodů. Před nynější rekonstrukcí byla na hranici dožití. Nově nabízíme návštěvníkům možnost obejít celý palác Jindřicha Zdíka kolem dokola. Lidé se dostanou i do venkovního prostoru nad klenby křížové chodby k opěrnému systému katedrály,“ popisuje Kindl.

MODEL I VIRTUÁLNÍ REALITA

Další novinkou je nový bronzový model Zdikova paláce, který návštěvníkům představí jeho podobu z 12. století. „Model vznikl podobně jako modely Svatováclavského návrší, které budou v nové stálé expozici *Zde se nacházíte. Svatováclavské návrší v proměnách staletí*, a taktéž nabízí nejnovější vědecké poznatky o tomto biskupském sídle,“ vysvětluje Miroslav Kindl.

S novou stálou expozicí pak bude Zdikův palác propojen i díky virtuální realitě, která pomocí herních

prvků umožní návštěvníkům pohybovat se v prostoru paláce v době Jindřicha Zdíka, a to včetně interiéru.

Do gotické křížové chodby se navíc z kaple sv. Jana Křtitele přesune originál sousoší Kristus na hoře Olivetské z první poloviny 15. století, které původně zdobilo olomoucký kostel sv. Mořice. „Sousoší bude v křížové chodbě umístěno na speciálním soklu, který návštěvníkům umožní vidět jej v té výšce, pro jakou bylo stvořeno,“ zdůrazňuje Miroslav Kindl.

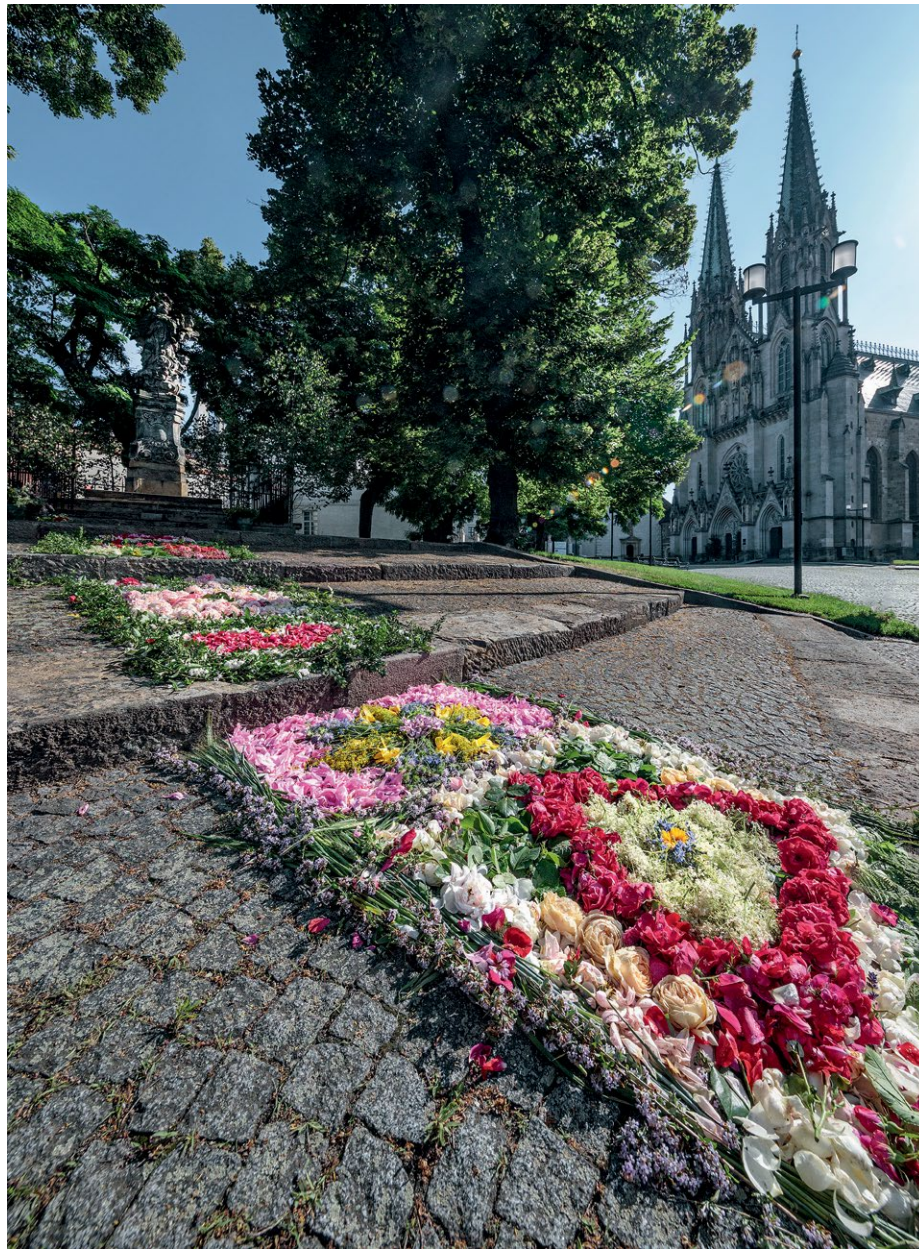
Kaple sv. Jana Křtitele pak bude sloužit krátkodobým výstavám, výhledově zde budou například vystaveny rukopisy z kroměřížské zámecké knihovny.

ZAZDĚNÁ OKNA

Historie Zdikova paláce se, jak již název napovídá, vztahuje k olomouckému biskupu Jindřichu Zdikovi, který v první polovině 12. století přesunul sídlo olomouckého biskupství – katedrální kostel i svůj palác – ze Svatopeterského návrší na Svatováclavské návrší. Nechal zde vystavět novou katedrálu a nový palác v románském stylu

Poměrně záhy přestal palác sloužit účelům, pro které jej Jindřich Zdik postavil, a stala se z něj katedrální škola. V první polovině 14. století již zřejmě nevyhovoval nárokům na provoz, a tak byl kompletně přestavěn a nepraktická románská okna byla zazděna. „Při vichřici v 2. polovině 19. století přišla stavba o část střechy a následná demolice poškozených částí odkryla zazděná románská okna, o kterých už v tu dobu samozřejmě nikdo nevěděl. Tehdy bylo rozhodnuto, že okna budou odkryta a restaurována. Jde o krásně zdobená románská okna, a pokud přihlídneme k jejich kvalitě, kvalitě zdobení, tak je jasné, že původní palác Jindřicha Zdíka byl mimořádnou stavbou v kontextu středoevropské románské architektury,“ zdůrazňuje Kindl. ●

TRADICE KVĚTINOVÝMI RITUÁLY OŽIVUJEME STARÉ ZVYKY



Oslavu svátku Božího Těla i svátku Jana Nepomuckého doprovázely v minulosti rituály spojené s květinami. Tyto dnes pozapomenuté tradice se snaží připomínat také kurátorky a lektorky Muzea umění Olomouc. Sochu Jana Nepomuckého před Arcidiecézním muzeem ozdobí 16. května a božítělovou posýpkou uspořádají 8. června.

„Lidé už od pradávných dob prováděli rituální oslavy v součinnosti s přírodními cykly. I barokní člověk žil v důvěrném vztahu s přírodou. Takže v době, kdy úcta ke sv. Janu Nepomuckému dosáhla svého vrcholu, bychom po celých Čechách a samozřejmě i na Moravě nejspíš nenašli ani jedinou světcovu sochu, kterou by nezdobily květiny a nehořely u ní svíce v den jeho svátku,“ říká kurátorka Martina Potůčková.

KVĚTINOVÝ SVÁTEK JANA NEPOMUCKÉHO

Tuto tradici v Olomouci letos, po třech letech, znovu se svými kolegyněmi oživí v úterý 16. května. Květinami a svícemi okráší barokní sochu Jana Nepomuckého na Václavském náměstí před Arcidiecézním muzeem. „Na tuto slavnost zveme opět zdejší farníky i veřejnost, a to včetně dětí, protože kromě zdobení si připomeneme rovněž další pozapomenuté nepomucenské zvyky. Patří k nim i pouštění lodiček na vodě, které měly v oblibě zejména děti. Kdokoli bude mít možnost vzít s sebou květiny z vlastní zahrádky, budeme za ně moc vděční,“ zdůrazňuje lektorka Pavlína Wolfová.

Ústředním bodem oslav bude již zmíněná barokní socha, která je umístěna před olomouckou katedrálou na vyvýšeném terénu v přímém průhledu z Dómské ulice. Sousoší vzniklo v roce 1724 zřejmě na objednávku kanovníka, známého sběratele a mecenáše hraběte Jana Matěje z Thurnu a Valsassiny. Jeho vznik má nepochybně časovou souvislost s kanonizačním procesem světce. Jan byl nedlouho před tím, 31. května roku 1721, beatifikován.

V době výstavby sousoší pak probíhala Janova kanonizace završená posléze jeho svatořečením 19. března 1729. „Sochařské dílo, které je dnes bohužel ochuzené o původní kamennou ohrádku s andílky na nárožích i o některé sochařské části, se stalo významným místem nepomucenských ceremoniálů. Archivní zprávy hovoří o každoročních několikadenních obřadech a pobožnostech u příležitosti světcova svátku, při kterých bývalo u sousoší slavnostní pódium s kulisami. Obřady doprovázely iluminace, hudebně prováděné litanie i rozdávání almužen. Socha byla tehdy slavnostně vyzdobena a osazena světcovými symboly – především velkou skleněnou hvězdou a vyřezávanou schránou s jazykem,“ připomíná Simona Jemelková,



↑ Julius Muhr, Sv. Jan Sarkander, 1856, Arcibiskupství olomoucké

kurátorka Muzea umění a spoluautorka připravované výstavy *Bliženci ve víře*, která bude věnovaná právě Janu Nepomuckému a také Janu Sarkandrovi.

Jan Sarkander byl totiž už od doby utváření jeho kultu vnímán jako dvojče svého českého předchůdce a byl označován jako „moravský Nepomuk“. Oba světci se ocitli v soukolí politických sporů významných osobností své doby a oba na ně nakonec doplatili mučednickou smrtí. „Tím hlavním, co je v legendách jako světce spojuje, je udržení zpovědního tajemství, i když u každého z nich v jiných souvislostech. Jan Nepomucký, jako oběť sporů krále Václava IV. s pražským biskupem Janem z Jenštejna, byl umučen v březnu 1393 přímo na příkaz a za účasti krále. Údajně proto, aby vyzradil zpovědní tajemství Václavovy manželky, královny Žofie. Jan Sarkander byl rovněž mučen. Bylo to za stavovského povstání v únoru roku 1620



na příkaz evangelického moravského zemského sudího Václava Bítovského z Bítova. Měl vyzradit mimo jiné zpovědní tajemství katolického moravského zemského hejtmána Ladislava Popela z Lobkovic. Na následky mučení o měsíc později zemřel," říká Jemelková.

Na Moravě se navíc úcta k oběma mučedníkům zvláště v období baroka spojovala a oba Janové byli často zobrazováni pohromadě. Z těchto důvodů podzimní výstava v Arcidiecézním muzeu poprvé společně představí umělecké předměty vztahující se ke kultu těchto světců.

„S legendickými životy obou Janů seznámíme návštěvníky prostřednictvím oltářních obrazů, soch, liturgických předmětů, ale také zdobených členských matrik, starých tisků, univerzitních tezí, dalších příležitostných grafik či medailí a svátostek. Některé z vystavených děl budou mít návštěvníci příležitost si prohlédnout vůbec poprvé. Mezi nimi například nedávno restaurované obrazy německého malíře Julia Muhra, objednané v Římě tajným komořím papeže Pia IX. a pozdějším olomouckým kapitulním děkanem Robertem hrabětem Lichnovským, který měl velký podíl na úspěšném zakončení procesu blahřečení Jana Sarkandera. Přípravy k završení tohoto procesu jsou námětem prvního z obrazů, jenž zachycuje přípravou beatifikační schůzi v Sixtinské kapli v roce 1855. Druhou svou malbou z roku 1856 vytvořil Mühr nový typ sarkanderovské ikonografie, který vyzdvihuje Janovu příkladnou zbožnost. Záhy po převezení do Olomouce se obraz stal příkladem hodným následování pro místní malíře," uvádí Martina Potůčková, která je také spoluautorkou výstavy.

BOŽÍTĚLOVÁ POSÝPKA

Na čtvrtek 8. června, tedy na první čtvrtek po svátku Nejsvětější Trojice, letos připadá svátek Božího Těla, který je také spojen s květinovou výzdobou – božítělovou posýpkou. Tuto téměř zapomenutou tradici připomínají kurátorky a lektorky Muzea umění už

od roku 2018 a také letos prostor před Arcidiecézním muzeem okráší květinovými ornamenty.

„Se svátkem Božího Těla se kdysi u nás i na dalších místech Evropy pojila – někde stále pojí – tradice vytvářet ornamentální obrazce z nejrůznějších květů. V naší zemi se tento projev lidové zbožnosti udržel do současnosti bohužel jen v několika obcích na Moravskobudějovicku a Jemnicku, kde si lidé božítělovou slavnost ozvláštňují výzdobou z květin nejen na trase procesí, ale i kolem svých příbytků. Po práci se vydávají do okolní krajiny nebo svých zahrádek a trhají květy, ze kterých pak před svými domy vysypávají pestrobarevné květinové obrazce, často s motivem kříže a srdce, které představuje srdce Ježíšovo či Mariino. Květinovou obětinu si pak navzájem hodnotí, obcházejí sousedy a navštěvují se. Je to nádherný rituál, skrze něj lidé prostým způsobem vyjadřují svoji víru a ve společenství s druhými prožívají hluboký smysl bytí," vysvětluje Martina Potůčková.

„S přípravou začínáme vpoledne svátku a pokračujeme ráno ve sváteční den sběrem okvětních lístků, celých květů i listů, kde se dá – v zahradách, parcích, na polích, lukách či v hájích. Odpoledne se obvykle sejdem ve stínu mohutných stromů na nádvoří Arcidiecézního muzea a tam společně vytváříme několik květinových obrazců z nasbíraných rostlin. Protože je to svátek pohyblivý a klima je rovněž proměnlivé, každý rok je posýpka jedinečná tím, které rostliny v tom okamžiku zrovna kvetou. Nejčastěji tak máme možnost využít květy pivoňky, růže, kopretiny, bezu, měsíčku, denivky, rozrazilu, klásky zeleného obilí, listy kapradiny, jahodníku, lípy a bohyšky," vyjmenovává Pavlína Wolfová.

Do posýpávání se nejvíce zapojují ženy a děti, přesně jak to kdysi bývalo běžně zvykem. Děti v dřívějších dobách rády pomáhaly starým lidem, kteří už neměli tolik sil, a dělávaly jim božítělovou posýpku před jejich domy. „Také si vždy povídáme něco o tomto zvyku a vyprávíme si i o božítělových procesích a v neposlední řadě i o křesťanské symbolice květin, neboť mnohé z nasbíraných rostlin v sobě skrývají symbolický obsah," říká Potůčková.

Loňská posýpka měla o něco slavnostnější ráz, protože se odehrála u sochy sv. Jana Nepomuckého na Václavském náměstí. Celá Olomouc tehdy slavila svátek Těla a krve Páně mimořádně v katedrále sv. Václava. Z toho důvodu naše kurátorky a lektorky pomohly zdejším farníkům slavnostně nazdobit venkovní božítělový oltář a přímo před ním vytvořily s milými návštěvníky akce květinovou posýpku, která ještě několik dnů poté těšila oko mnoha kolemjdoucích.

„Inspirovali jsme se u brněnské zahradní architektky Lucie Králíkové, která se zabývá výzkumem a ožíváním českých a moravských tradic a rituálů. V roce 2017 vytvořila posýpku také v městském prostředí, v centru Brna. Rok na to oslovila své spoluobčany, aby se přidali. Na výzvu jsme zareagovali i my a od roku 2018 slavíme Boží Tělo podobně také před olomouckým Arcidiecézním muzeem. Tento krásný zvyk se u nás, jak už dnes můžeme říci, stal tradicí. Kdokoli má zájem, může se k nám připojit také letos a společně s námi tvořit už popáté božítělovou posýpku," zve návštěvníky Martina Potůčková. ●



ARCIDIECÉZNÍ MUZEUM OLOMOUČ OPĚT OTEVŘENO OD 24 04 2023 #1000LETKULTURY





UMBAU DES DOME S. ZU OLMÜTZ.



ARCIDIECÉZNÍ MUZEUM
OLOMOUC / STÁLÁ EXPOZICE

ZDE SE NACHÁZÍTE / SVATOVÁCLAVSKÉ
NÁVRŠÍ V PROMĚNÁCH STALETÍ

↑ Josef Erwin von Lippert, Umbau des
Domes zu Olmütz, 1860, akvarel, papír,
ZAO, pob. Olomouc, ÚRAS Kroměříž



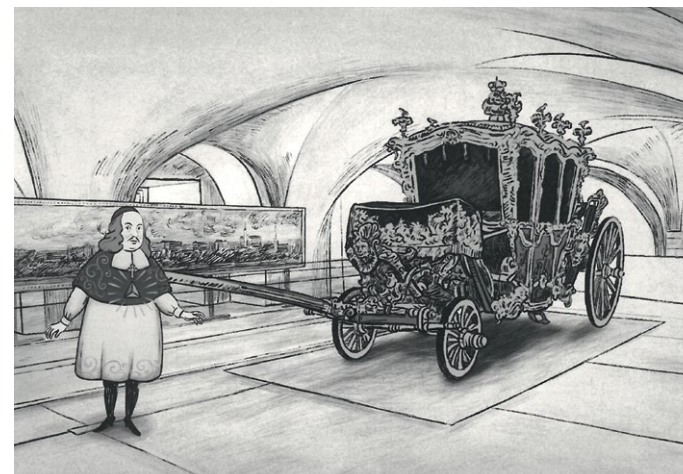
↓ NA SVATOVÁCLAVSKÉM NÁVRŠÍ NOVĚ, MULTIMEDIÁLNĚ A NEVŠEDNĚ!

Delší dobu uzavřené Arcidiecézní muzeum nabídlo lektorům čas k revizi stávajících vzdělávacích programů a k promýšlení a přípravě zcela nových formátů a přístupů ke zprostředkování kulturního dědictví. Pojďme si představit, co na novou sezónu připravili.

Pokud jste si oblíbili komentované prohlídky stálé expozice, nepřijďte o ně. Jen se rozšířily o novou expozici *Zde se nacházíte. Svatováclavské návrší v proměnách staletí*. „Díky nové nabídce jsme komentované prohlídky pro školní skupiny a veřejnost rozdělili do dvou programů. Záleží vždy na tom, jestli zájemci preferují románské umění a gotiku nebo spíše umění renesance a baroka,“ uvedl vedoucí edukačního oddělení Marek Šobáň. Ke nové expozici lektorů připravili také vzdělávací program *Věci z půdy*, který představí žákům základních škol historii místa a vybrané exponáty prostřednictvím multimediálních nástrojů a prvků prožitkové pedagogiky.

Kromě již tradičních komentovaných prohlídek a galerijních animací využívají edukátoři při zprostředkování výtvarných děl, historie a architektury také interaktivní instalace a nová media přímo v expozici nebo aktivních zónách. Před vstupem do Menšího sklepení se nově objeví *Archeologický тренаžér*, díky němuž budou moci zájemci v roli archeologů odkrytí kopie pravěkých nádob, jež se našly v areálu Čestného nádvoří a jejichž originály tvoří součást nově půdní expozice. Na přípravě тренаžéru se podílejí také studentky Katedry výtvarné výchovy Pedagogické fakulty UP.

Návštěvnícky prožitek obohatí multimediální vstupy v několika prostorách stálé expozice. Součástí Obrazárny se stane animovaný klip *Sebastiano del Piombo: Madona s rouškou* vznikl obrazu z dílny lektorky MUO Hany Lamatové a animátora Radima Ševčíka. Ukazuje, jak se měnila kompozice jednoho z nejvýznamnějších děl arcibiskupské



sbírky. Klip získal v roce 2022 první místo na Festivalu audiovizuálních a inovativních muzejních mediálních produkcí F@IMP AVICOM při Mezinárodní radě muzeí ICOM. Také půdní expozici *Zde se nacházíte* doplní mimořádný interaktivní multimediální počin. „Ideu vizualizovat návštěvníkovi podobu svatováclavského návrší v minulosti chceme pojmout jako aktivní proces neustálé konstrukce a dekonstrukce hmoty, do které se návštěvník zapojí pohyby svého vlastního těla,“ vysvětluje Hana Lamatová. „V podstatě holýma rukama budete moci postavit průčelí katedrály sv. Václava, aniž byste se museli potýkat s jakýmkoli negativy těžké stavební práce.“

Další interaktivní prvek čeká na návštěvníky u vstupu do románské Okrouhlé věže v suterénu muzea. Lektorů zde znovuoživí aplikaci *Slovní mrak*, jejímž prostřednictvím vyzvou návštěvníky ke sdílení pocitů a myšlenek, jež se zhmotní do podoby pohyblivé projekce ve vnitřním

prostoru věže. „Slovní mrak jsme vytvořili před třemi lety a stále nás baví a chceme naplno využít jeho potenciál. Vytváří totiž esteticky hodnotnou projekci, kde se potkávají vyjádření návštěvníků, čímž je jedinečný,“ upřesňuje záměr Lamatová.

Do Arcidiecézního muzea míří již z Muzea moderního umění osvědčený cyklus komentovaných prohlídek *KOMPRO*, v němž zajímají lidé mimo uměleckou branži komentují výtvarná díla ze svého profesního hlediska. Premiéru v historických prostorách někdejší olomoucké kapituly obstarají ve čtvrtek 25. května od 19:00 ředitel Krajského ředitelství policie olomouckého kraje Jan Lysický a jeho zástupce Jan Pavel. Z praktické zkušenosti kriminalistů se budou zabývat tematikou ukržování a zmrtychvstání Ježíše Krista.

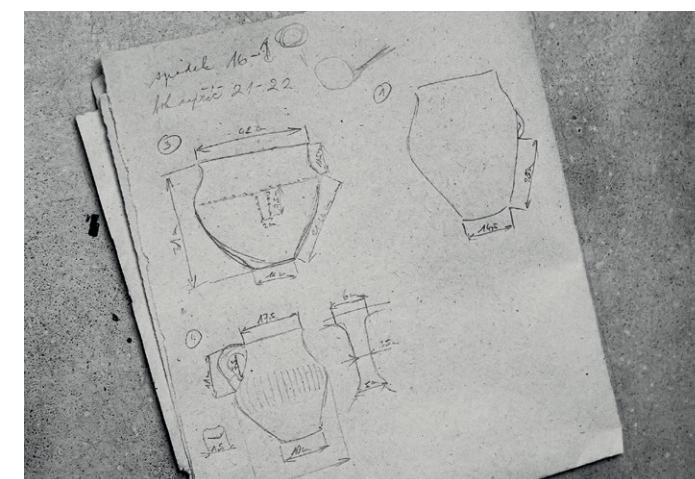
V Olomouci se 19. května koná Národní zahájení Festivalu muzejních nocí – v tento den obohatí výstavní sály a prostory Arcidiecézního muzea několik audií zvukového nebo



dialogického charakteru, jejichž účelem je navodit pro posluchače výjimečnou atmosféru, vytrhnout je z běžného očekávání a přitom nenásilně připomenout osoby nebo události spojené s tímto výjimečným místem. Tomu bude přizpůsobeno i netradiční osvětlení místností a exponátů.

Lektorů chtějí také více komunikovat například prostřednictvím sociálních sítí. Vznikají videa, která mají ambici zaujmout především mladší generaci. Proměnou by měla projít oblíbená rodinná aplikace do tabletů *Sen biskupa Karla*. Pro pohodlí rodinného návštěvníka vznikne odpočinkový koutek naplněný hračkami rozvíjející dětskou kreativitu a prostorové myšlení. Nové programy vzniknou pro seniory – pro inspiraci a zkušenosti vyjedou lektorů do zahraničí v rámci grantového programu Erasmus+. V budoucnu by také chtěli nabídnout lidem možnost, jak si jednoduše přizpůsobit délku a podobu prohlídkové trasy.

„Chceme, aby si návštěvník muzea mohl svou prohlídku ušít na míru a sám si jednoduše zvolit trasu či konkrétní výtvarná díla, místa a témata, na které se zaměří,“ říká Hana Lamatová. „Muzeum se tak bude snažit lépe přizpůsobit možnostem jednotlivých návštěvníků, protože jiná kritéria návštěvy má rodina s dětmi a jiná odborník,“ vysvětluje. Pamatováno bude i na úspěšného turistu, aby během své krátké návštěvy zhlédl to nejpodstatnější. ●



VÝSTAVA TIBETSKÝ VÍTR ZAVÁL MANDALY DO ARCIDIECÉZNÍHO MUZEA



↑ Mahakála, Mongolsko, 19. století



↑ Mandála s Avalokitešvarou, Mongolsko, 19. století



↑ Jab-Jum – Ochránci pohřebiště, Mongolsko, 19. století

V minulých stoletích jezdili křesťanští misionáři do Tibetu přesvědčovat místní obyvatele o vnitřní síle svého náboženství, nyní se naopak duchovní umění Tibetu na čas přestěhovalo do budovy bývalého kapitulního děkanství – dnešního Arcidiecézního muzea Olomouc. Výstava *Mandaly ve větru. Umění tibetského buddhismu ze sbírky Národního muzea – Náprstkova muzea*, která zde bude až do 27. srpna 2023, je součástí uměleckého mezináboženského dialogu vedeného na půdě křesťansky orientovaného muzea. Není to poprvé – již v minulosti zde byly například výstavy reprezentující japonský buddhismus či judaismus.

Název výstavy *Mandaly ve větru* je svým způsobem slovní hříčkou dvou pojmů, které jsou navíc pro Evropana signální – okamžitě si ji spojí s Tibetem, jeho kulturou i náboženstvím. „Mandaly jsou specifickým uměním složitých geometrických obrazů, které mají symbolický a spirituální význam. Tento umělecký druh byl přejat z hinduismu a našel bohaté uplatnění v tantrickém tibetském buddhismu, kde dál rozvinul svou výtvarnou formu i možnosti meditačního a rituálního využívání. Vítr – tibetsky *lung* – je nejen skutečný a charakteristický prvek tibetského povětří, ale v buddhismu označuje také jeden z pěti základních elementů – vitální energii. V tibetské krajině se na významných buddhistických místech rozvěšují modlitební praporky zvané *lungta*, což doslova znamená větrný kůň nebo kůň ve větru, o nichž se věří, že roznášejí štěstí a dobrý osud,“ dešifruje název výstavy její kurátorka Gabriela Elbelová.

SEVERNÍ BUDDHISMUS

Buddhismus vznikl 6. – 4. století před naším letopočtem v Indii a šířil se dvěma základními směry: jižní cestou přes Srí Lanku do Malajsie a Indonésie; severní cestou do dnešního Tibetu, Číny, Mongolska, Bhútanu či Nepálu.

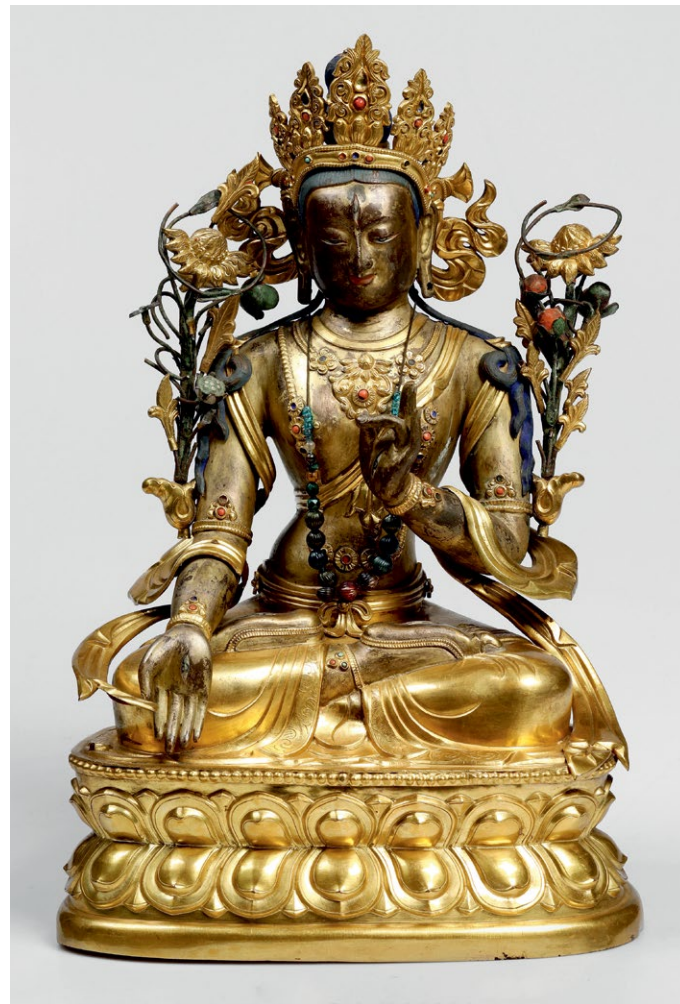
„Pro jižní buddhismus je specifická historická postava Buddha, člověka, který prokázal velké skutky a vystoupil z koloběhu utrpení. Severní buddhismus, hlavně ten tibetský, má však celou řadu dalších božských postav, které pomáhají věřícím na jejich cestě k osvobození. Mnohdy jsou to reálné postavy, učitelé dávných dob, nebo božstva, která se rozhodla obětovat pro myslící bytosti. Tato božstva jsou různě zobrazována, mají různou ikonografii a dají se – ale opravdu jen velmi vzdáleně – přiblížit ke svatým v křesťanství a jejich atributům. Jsou tam ale i další věci,



NÁRODNÍ
MUZEUM



↑ *Buddha*, Oblast vzniku a datace nejasné



↑ *Bílá Tára*, datace a region nejasné

důležitá je role obřadů a rituálů, velkých svátků, denních modliteb,“ přibližuje autorka výstavy Helena Heroldová, kurátorka Národního muzea – Náprstkova muzea.

Výstava prezentuje předměty vztahující se k severnímu buddhismu, a to nejen z geografického Tibetu, ale hlavně z Mongolska a také z Číny. Tedy z celé rozlehle oblasti, která je kulturně pod vlivem tibetského buddhismu. Toto učení se sem dostalo přes Himálaj v 5. století našeho letopočtu, případně směřovalo přes moře či po hedvábné stezce do Číny, kde vznikaly buddhistické památky už v 5. a 6. století. „Jinak je to ale například s Mongolskem. Tamější kočovní obyvatelé se sice s tímto náboženstvím jistě setkávali dříve, přesto se do Mongolska podle odborníků na tuto oblast dostalo až v 16. století,“ podotýká Heroldová.

Výstava návštěvníkům nabídne zhruba sto padesát předmětů ze sbírek Národního muzea – Náprstkova muzea asijských, afrických a amerických kultur. K vidění jsou například závěsné obrazy zvané thangka, které byly zhotovovány pro chrámy, kláštery a domácí oltáře. Drobné votivní obrázky – *tsakli* – jsou zase typické pro Mongolsko. Jedná se o malé obrázky, mnohdy pouze centimetr na centimetr, většinou ale o rozměrech pět na šest centimetrů, které se dávaly do schránek a věřící je nosili u sebe. Nechybí ani kovové plastiky a hliněné obětiny.

„V první místnosti máme Buddhu a učitele – návštěvníkům představujeme jejich uměleckou podobu. Dále ukážeme ochránce víry, někdy se jim říká hrozná božstva, která

mají za úkol odstrašit nepřátele víry, nikoliv však děsit věřící. Máme ale také bódhisattvy – hodná božstva, která pomáhají v cestě za vysvozením v koloběhu životů. Ve třetí místnosti jsou soubory obětín a umístili jsme tam i plastiky zobrazující tantrické dvojice – božstvo se svým ženským protějškem. Poslední místnost patří malbám a plastikám – zobrazení bílé a zelené Tary, což je ženské božstvo – osobní, meditační, mírumilovné a slitovné. Velmi vzdáleně by se její role dala přirovnat k Panně Marii v křesťanství,“ nastiňuje podobu výstavy Helena Heroldová.

Součástí výstavy jsou samozřejmě mandaly, které se objevují i v jejím názvu. „Mandala je ale termín, který je často nepochopen. Jedná se o jakýkoliv kruhový tvar. V tibetském buddhismu je to vlastně plán paláce, ve kterém sídlí božstvo. Je to kruh, v něm je čtverec a plno dalších abstraktních vzorců. Je to takový pohled na mapu či plán se shora a uprostřed je umístěno božstvo,“ upozorňuje Heroldová s tím, že když se v 19. století rozšířilo povědomí o tomto druhu umění, tak nepoučení diváci mnohdy přisuzovali mandalám se složitými ornamenty jiné významy.

BUDDHA

Výstava samozřejmě neopomíjí ani zakladatele buddhismu označovaného titulem Buddha, který v sanskrtu znamená Probuzený či Osvícený. Siddhárta Gautama, jak znělo pravé Buddhovo jméno, žil v 6. nebo 5. století před naším

letopočtem a pocházel ze vznešeného rodu Šákjů, proto bývá také často označován jako Buddha Šákjamuni. Už jeho narození podle legend předcházela různá proroctví a předpovědi o jeho výjimečnosti. Dětství a mládí prožil v bezstarostném blahobytu a v šestnácti letech se oženil s Jašódharou, s níž měl syna Ráhula. Už od mládí však jeho mysl zaměstnávaly myšlenky o pomíjivosti světa a strastiplnosti lidské existence. Podle legend se ve dvaceti devíti letech rozhodl opustit svou rodinu a jako asketa hledat smysl života a definitivní vysvození ze strastí. Přidal se ke šramanům – potulným učitelům a kazatelům, kteří hledali odpověď na existenciální otázky a praktikovali rozmanité způsoby askeze.

Také Siddhárta se uchýlil k nejextrémnějším asketickým praktikám, avšak po čase začal o smyslu této strastiplné cesty pochybovat, až ji nakonec opustil. Odvrácení od askeze bylo stejně jako opuštění rodného domu a rozhodnutí stát se šramanou druhým velkým bodem zlomu v Siddhártově životě. Rozhodl se vyhnout se oběma extrémům – blahobytu i odríkání – a hledat střední cestu z utrpení pomíjivosti. Tu prý podle tradice našel na břehu řeky Nairáňdzany pod stromem osvětlení Bódhi, kde v hlubokém pohroužení konečně spatřil pravdu a cestu k vysvození, na jejímž konci dosáhl probuzení. Po dalších úvahách se rozhodl předat učení dál. Po celých dalších čtyřicet pět let života Buddha putoval a vyučoval v oblasti dnešního

BUDDHOVO UČENÍ NEVY- SVĚTLUJE VZNIK A FUNGOVÁNÍ SVĚTA. JEHO JEDINÝM CÍLEM JE CESTA, KTERÁ VEDE ČLOVĚKA K VYSVOBOZENÍ – NIRVÁNĚ



↑ *Mnich školy Gelug*, Mongolsko, 19. století



↑ *Dvacet jedna Tár*, Mongolsko, 19. století



↑ Pole útočiště, Tibet, 18. století

BUDDHOVU MYSL UŽ OD MLÁDÍ ZAMĚSTNÁVALY MYŠLENKY O POMÍJIVOSTI SVĚTA A STRASTI- PLNOSTI LIDSKÉ EXISTENCE.

↓ Škapulířový obrázek s Conghapou, Mongolsko, 19. století



↑ Congkha-pa, Mongolsko, 19. století



Uttarpraděše a Biháru a získával další stoupence. V osmdesáti letech zemřel v Kušinagaře na otravu jídlem a vstoupil do parinirvány, což znamená, že dosáhl úplného vyhasnutí, z něhož neexistuje žádné další znovuzrození. Legendy říkají, že jeho pohřeb byl provázen mnoha zázraky.

„Důležité je uvědomit si, že Buddhovo učení není teistické, nevysvětluje vznik a fungování světa a jeho jediným předmětem a cílem je pouze cesta, která vede člověka k vysvobození – *nirváně*. Ta je definována jako konec strasti, potlačení lpění na existenci, chtivosti, nenávisti a klamu, oblast absolutního míru, osvícení a věčná blaženost. Cesta vedoucí k vysvobození je velmi racionální a formulují ji čtyři posvátné pravdy: pravda o utrpení, pravda o vzniku utrpení, pravda o zániku utrpení a pravda o cestě vedoucí k zániku utrpení. Ta také přináší odpověď na otázku, jak se definitivně osvobodit od strasti, kterou je takzvaná ušlechtilá osmidílná stezka. Pro realizaci učení mají velký význam různé formy meditace, rituály, modlitby, buddhistická božstva, symboly i umělecké předměty. Jsou to ale všechno pouze pomůcky na duchovní cestě, kterou musí projít každý jedinec sám s vynaložením vlastního úsilí,“ poodhaluje tajemství buddhismu Gabriela Elbelová.

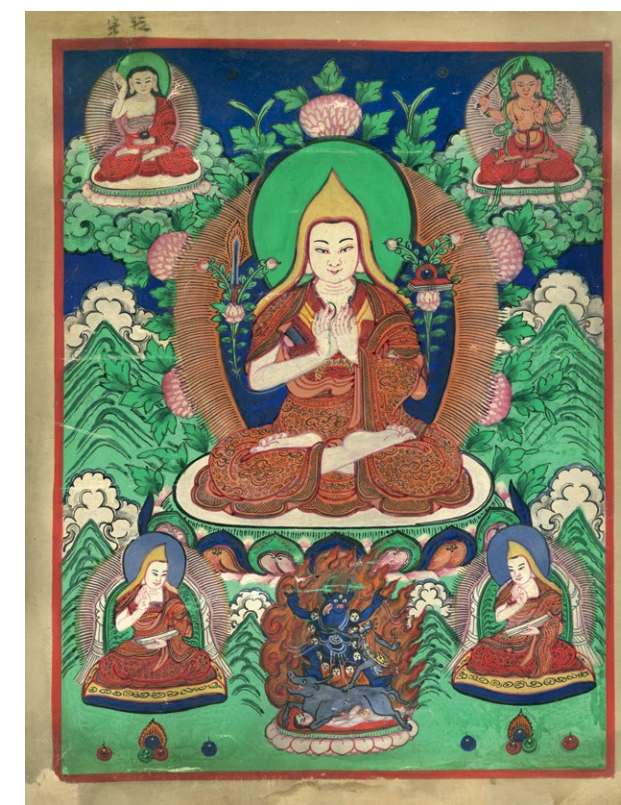
TIBETSKÝ BUDDHISMUS A EVROPA

První cesty Evropanů do Tibetu se objevují už ve 13. století. Jejich motivací bylo mimo jiné nalezení tajemného a neznámého křesťanského Království kněze Jana umístovaného do střední Asie a Tibetu, které patřilo k oblíbeným západoevropským středověkým legendám. Autory prvních dvou cestopisů ze 13. století byli františkáni Giovanni Carpini a Vilém z Rubroeku. V obou knihách se objevují první zmínky o tibetském náboženství a Vilém z Roebroku také vedle popisu země, jejího nerostného bohatství i pozoruhodných životních a náboženských zvyklostí místních obyvatel detailně popisuje tibetské mnichy, jejich podobu, oděv a klášterní život.

Evropané ale chtěli i do této oblasti vnést své křesťanské náboženství. „V oblasti Tibetu se od 16. století nejvíce pohybovali jezuité, františkáni a kapucíni. Jejich cílem bylo obrácení modlářských národů na pravou víru a jejich

křesťanské spasení. Nedá se to tedy chápat jako počátky vzájemného náboženského dialogu, či alespoň poznávání a respektování jiného náboženství a kultury, jakkoliv se v jejich soudech občas objevoval i obdiv k východním naukám a jejich duchovní praxi,“ říká Elbelová.

Vůbec prvním známým Evropanem, který roku 1624 došel do Tibetu cestou přes Himálaj, byl portugalský jezuita António de Andrade. Velmi zajímavou postavou byl také italský jezuitský misionář Ippolito Desideri, který do Tibetu přijel v roce 1716 a strávil zde pět let. Naučil se místní jazyk, studoval buddhismus v kláštorech i na klášterní univerzitě v Seře a sestavil pět teologických textů v tibetštině. „Byly



↑ Congkha-pa, Mongolsko, 19. století



↑ Avalokitéšvara, Mongolsko, 19. století

TIBETSKÝ BUDDHISMUS MÁ CELOU ŘADU BOŽSKÝCH POSTAV, KTERÉ POMÁHAJÍ VĚŘÍCÍM NA JEJICH CESTĚ K OSVOBOZENÍ.

to takové disputace o základních náboženských otázkách buddhismu a křesťanství, v nichž dokonce přijal ty části buddhistického učení, které podle něj nebyly v rozporu s katolickou věroukou, zejména buddhistickou morální filozofií. Na základě svého pětiletého pobytu sepsal po návratu do Evropy rozsáhlý cestopis *Notizie storiche del Tibet*. Sympatie a okouzlení tibetským náboženstvím v 17. a 18. století šlo až tak daleko, že se v názorech dobových evropských vzdělanců objevovaly úvahy o jeho podobnosti s katolicismem – mají růženec, uctívají svaté, věří v bohočlověka, v chrámu uprostřed oltáře stojí jakýsi tabernákl, lámové zachovávají celibát, mají tonzuru, v chrámu odříkávají modlitby,“ vypočítává Gabriela Elbelová.

Z tibetské perspektivy však o křesťanskou víru nebyl a není příliš velký zájem a v žádném případě se neuchytila nijak masově. Za působení jezuitů Antónia de Andrade byla v Tibetu založena první misijní stanice, která však už v roce 1635 zanikla a také byl postaven první katolický chrám zasvěcený Panně Marii. V té době zde prý bylo známo asi sto nově obrácených tibetských křesťanů. V první polovině 18. století pak působila nově založená kapucínská misijnářská stanice přímo ve Lhase, jejíž vůdčí osobností byl kapucín Orazio della Penna, mimo jiné také autor prvního tibetsko-italského slovníku o dvaceti sedmi tisíci slovech.

Po křesťanské předeře s jezuitskými a kapucínskými misionáři v 17. a 18. století, která neměla dlouhého trvání, se katolicismus v Tibetu trvaleji, avšak spíše pouze lokálně usadil až v roce 1865 díky dvěma francouzským kněžím Felixi Bietovi a Augustu Desgodinovi. Ti postavili kostel v Yanjínu, kde se křesťanská obec postupně rozrůstala a vydržela až do dnešních dnů.

ČEŠI A TIBET

Sbírkou Náprstkova muzea se mohou pochlubit téměř třemi tisíci předměty vztahujícími se k tibetskému buddhismu. Ty nejstarší akvizice pocházejí už z roku 1900. „Máme například několik maleb a obětín ze sbírky Hanse Ledera, což byl německý cestovatel, rodák ze severní Moravy, který se několikrát dostal do Mongolska a sbíral tam různé artefakty na objednávku evropských muzeí. Části jeho sbírky tak jsou ve Vídni, německých muzeích a část se dostala i do Opavy. V posledních dnech války Zemské muzeum v Opavě vyhořelo, přesto bylo zachráněno několik věcí a dostalo se k nám,“ popisuje Helena Heroldová z Náprstkova muzea.

Další předměty pocházejí z majetku soukromých sběratelů 20. a 30. let, například od malíře Vojtěcha Chytila, který působil na malířské akademii v Pekingu. „Byl také

velkým sběratelem. Vozil z Číny soudobé malířství a přivezl i malby tibetského buddhismu. Po 2. světové válce Náprstkovo muzeum získalo tzv. konfiskáty, majetky, které byly zabaveny na základě Benešových dekretů, a od 60. let pak máme předměty nasbírané přímo v Mongolsku, které tam získali lidé pracující v rámci socialistické Rady vzájemné hospodářské pomoci,“ říká Heroldová.

Češi nezanechali v poznávání Tibetu a jeho kultury nijak zvlášť výraznou stopu, ale nepochybně zajímavým a významným počinem byl vznik dokumentárního filmu s názvem „Cesta vede do Tibetu“. V roce 1953 jej natočili režisér Vladimír Sís a kameraman Josef Vaniš, které do Tibetu vyslal Československý armádní film, aby s čínským štábem natočili dokument o stavbě vysokohorské silnice z provincie S'čchuan do Lhasy. „Filmaři tenkrát netušili, že pořizují možná poslední záběry specifického života a unikátních buddhistických památek, protože mnoho míst a klášterů bylo při čínské kulturní revoluci zničeno. Natáčeli těžkou prací na stavbě silnice, nádherné vysokohorské scenérie, drsný život místních obyvatel i buddhistický rituál zachycující čtrnáctého dalajlámu před odchodem do exilu. Tento unikátní snímek získal v roce 1955 ocenění na festivalech v Benátkách a v Karlových Varech a v roce 1956 povolila cenzura jeho krátké uvedení v kinech. Na konci 50. let bylo promítání opět zakázáno. Po restaurování byl snímek v roce 2019 znovu uveden do kin a také my ho zájemcům nabídneme 31. 5. v rámci doprovodného programu k výstavě,“ slibuje Elbelová.

MEZINÁBOŽENSKÝ DIALOG

Výstava o tibetském buddhismu není první prezentací v Arcidiecézním muzeu, která je věnovaná jinému než křesťanskému náboženství. Například v roce 2017 zde byla výstava Olomoucká synagoga (1897–1939) a několik let před tím dvě výstavy věnované japonské výtvarné kultuře. „Ta

druhá z nich – Strastmi k probuzení – se věnovala tématu japonského buddhismu. Také v případě obou těchto výstav šlo o úzkou a moc pěknou spolupráci s Národním muzeem – Náprstkovým muzeem, z jejichž sbírek pocházela většina exponátů. Věřím, že bude toto naše muzejní partnerství pokračovat i dalšími společnými projekty,“ doufá Gabriela Elbelová, která prozradila také to, jak se zrodil nápad na tento cyklus výstav.

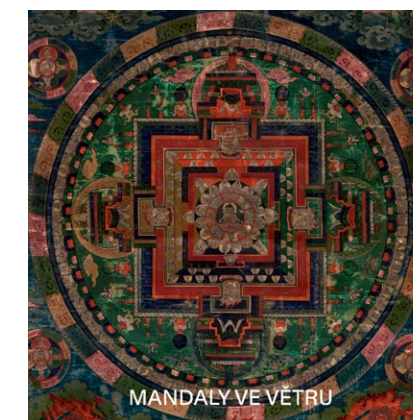
„Před pár lety vyšla v češtině velmi inspirativní a podle mě dost důležitá kniha, jejímž autorem je dnes už bohužel zesnulý hlavní britský rabín Jonathan Sacks. Česky se jmenuje *Důstojnost v rozdílnosti. Jak se vyhnout střetu civilizací*. Jednou z krásných myšlenek knihy je, že v dnešním propojeném světě je nutné, aby nás naše vzájemná rozdílnost obohacovala, nikoli abychom se cítili být jí ohroženi. Tím, že poznáváme cizí kulturu, že ji vnímáme, tak nejen zažíváme druhé v jejich rozmanitosti, ale také vycházíme ze své kulturní ulity a dozvídáme se i něco sami o sobě. Umění je mostem a kde jinde vést umělecký mezináboženský dialog než na půdě křesťansky orientovaného církevního muzea. Vnímám to skoro jako naši povinnost a těším se, že v tomto směřování budeme pokračovat dalšími výstavními projekty. Výhledově bych se chtěla věnovat například představení islámské výtvarné kultury.“

KATALOG

Kromě nezapomenutelného zážitku si návštěvníci mohou z výstavy odnést také katalog. Autorky – Helena Heroldová a Gabriela Elbelová – v něm seznamují čtenáře se základy a historií buddhistického učení, s jeho pojetím v Tibetu, Číně a Mongolsku i s prvními kontakty Evropanů a jejich pohledem na umění tibetského buddhismu. Katalogová část obsahuje fotografie s vybranými exponáty ze sbírky Náprstkova muzea, které představují nejdůležitější tematické a ikonografické skupiny předmětů. ●



↓ Padmasambhava s družkami Ješe Cchogjal a Mandárávou, Mongolsko, 19. století

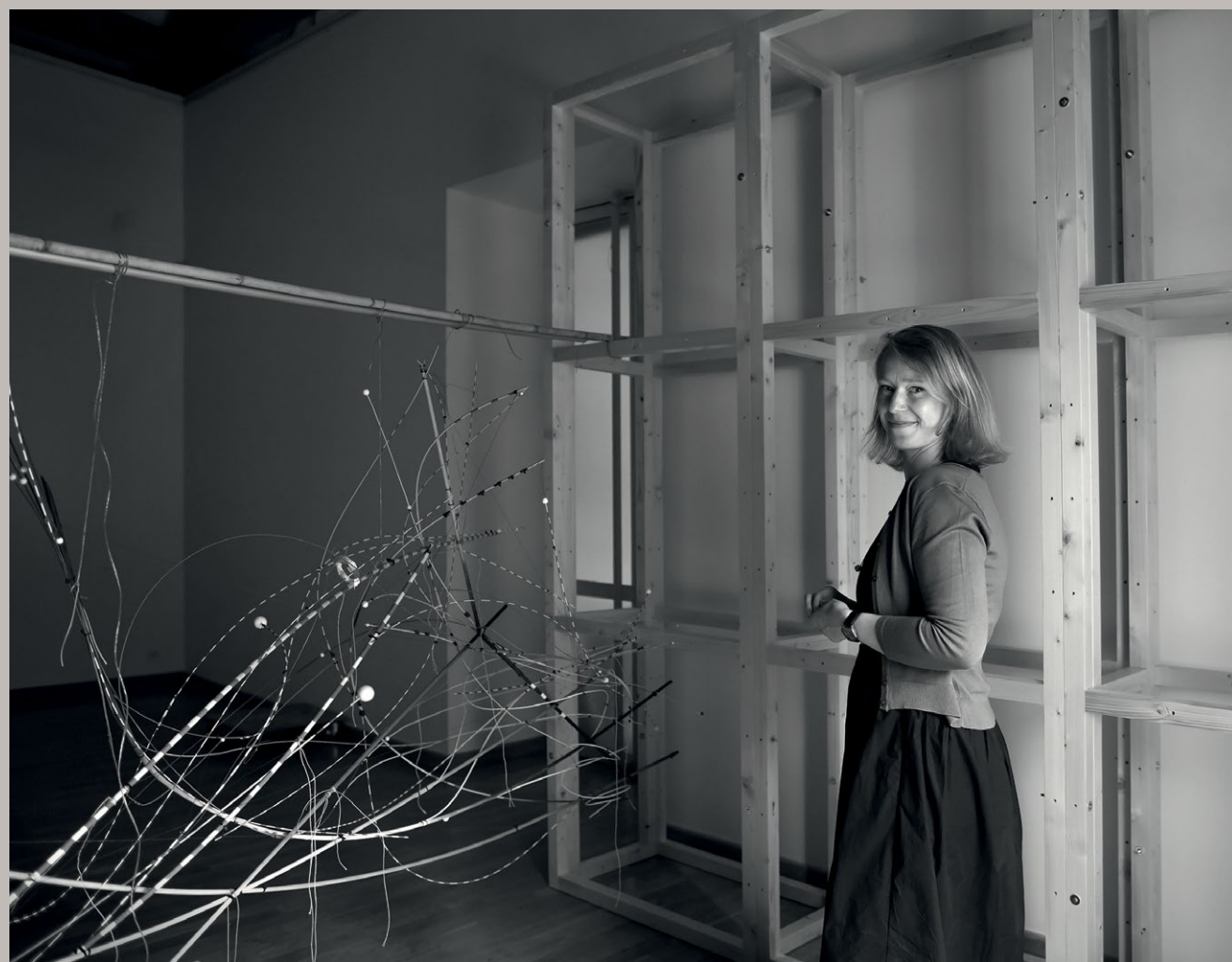


PUBLIKACE:
Gabriela Elbelová, Helena Heroldová, *Mandalý ve větru*, Olomouc 2022

TÉMA ROKU

MUO SE LETOS ZAMĚŘÍ NA OFICIÁLNÍ A NEOFICIÁLNÍ KULTURU

Barbora Kundračiková
vedoucí oddělení SEFO



Jedním z největších úkolů Muzea umění v příštích letech je příprava nové stálé expozice SEFO. Na rozdíl od té současné bude mít dvojitý rámec – regionální a středoevropský. Spojovat je budou konkrétní témata, okruhy a také podstatné historické události nebo osobnosti. Cílem je vytvořit plastickou strukturu, síť či mapu, která se nicméně neustále proměňuje a přelévá.



Stálá expozice SEFO se bude opírat o moment krize, který chápeme jako bytostně spjatý s regionální kulturou, jejím způsobem vztahováním se k sobě samé i vnějším entitám, sociálním, politickým či uměleckým. Také jej ale identifikujeme v kořenech moderní kultury obecně. Směřujeme přitom k jeho překonání a k vytvoření základů tzv. odolné společnosti. Jádrem expozice proto bude umělecká kultura 2. poloviny 20. století, tedy totalitního období. Přesahy mimo tento rámec nám budou sloužit k podstatnějšímu uchopení problematiky, resp. naznačení limit místní identity (osobní, komunitní, národní ad.). Pojem střední Evropa chápeme v širokém slova smyslu – zahrnuje země V4, německojazyčné oblasti, východní Evropu, Pobaltí, Balkán... Více než o prostou geografii nám jde o socio-kulturní realitu. Shodně chápeme moderní a současné umění, jehož různé projevy budou v expozici zastoupeny. Právě pro tyto účely využíváme principu fóra jako sdílené platformy, na níž mají možnost se uplatnit jak internisté, tak externí entity, institucionální i soukromé.

V minulém roce jsme se podrobněji věnovali tématu „domova a světa“. V tom letošním to bude vztah neoficiální a oficiální kultury, respektive jedince a veřejného prostoru. Opět se jedná o rámec prostupný



a otevřený, ke kterému se do značné míry vracíme opakovaně. Důvodem je to, že střední Evropa byla dlouhou dobu chápána jako prostor bez řádu, prostor „určený k zaplnění“. Tak k tomuto území přistupovali Habsburkové, moderní Východ i Západ. Byla to nesytemová, pomezí oblast, navíc rozdělena železnou oponou a z toho se odvíjely také mechanismy porevoluční transformace. Právě polarita „systém – chaos“ představuje naše východisko. Odtud se obracíme k „budování státu“ jako veřejného, sdíleného prostoru a chápeme se těla jako jeho přirozeného základu. Leitmotivem je nám pozice jedince ve vztahu ke společenství, jeho autonomie a individualita, které se koncentrují právě v těle a tělesnosti. Klíčový model pro nás představuje vztah monumentu, dokumentu a podvrtných rovin současné, reflexivní, postmoderní či transformační tvorby, tzv. mockumentu. Volně budou tyto limity reflektovat všechny výstavní programy MUO – SEFO, především ty věnované muzejní sbírce plastiky, fungování Nadace Hermit a polskému art brut. Budeme je však rozvíjet také v letech následujících, nejpodstatněji zřejmě prostřednictvím právě nyní připravovaného Triennale SEFO 2024, které je nakonec naší nejvíce experimentální platformou. ●



VÝSTAVA

FLASHBACK: HERMIT 1992–1999

Jakub Frank
kurátor výstavy



↑ Peter van der Ent, *Kircherova trouba*, klášter Plasy, 1993. Foto: Daniel Šperl

Flashback, jak jinak pojmenovat připomínku událostí, které se odehrály v neopakovatelně rozpustilých devadesátých letech a které se ve vzpomínkách jejich účastníků postupně transformují v legendu o nekonečné tvůrčí volnosti, sou-náležitosti a ničím a nikým neomezovaných možnostech? A jak onen záblesk minulosti zhmotnit ve výstavě, když pamětníci akcí mluví o nepřenositelné atmosféře a když se vše hmotné, co po událostech zbylo, vejde do sedmi krabic od banánů? To se dozvíte v Muzeu moderního umění do 17. září 2023.



↑ Miloš Vojtěchovský, klášter Plasy, 1995. Foto: Daniel Šperl

Činnost Nadace Hermit a Centra pro Metamedia Plasy spadá mezi léta 1992 a 1999, kdy kurátor a umělec Miloš Vojtěchovský společně s kolegy a známými uspořádal v barokním cisterciáckém klášteře v Plasích na Plzeňsku devět mezioborových symposií a festivalů. Akcí se v průběhu let zúčastnilo na 500 umělců pocházejících ze 30 států z celého světa.

Nadace a později Centrum si kladly za cíl přispět k napojení aktuálního českého umění do mezinárodního uměleckého kontextu a představovat na domácí půdě to nejaktuálnější, co se na mezinárodní umělecké scéně odehrávalo. Výtvarné umění bylo zcela přirozeně představováno v souvislosti se soudobou hudbou a scénickými a performativními formami. Poprvé u nás byla v takové koncentraci představována novomediální díla, která spojovala obraz se zvukem, využívala digitální technologie, počítačové a interaktivní systémy. Neméně důležitý byl fakt, že se na místě utvářela neformální propletená síť vazeb mezi umělci, kurátory a teoretiky i běžnými návštěvníky, z níž účastníci čerpají dodnes.

Podrobně zpracovaný archiv, který Muzeum umění Olomouc přijalo před třemi lety, obsahuje publikace, texty, fotografie, zvukové nahrávky a videa dokumentující povahu a průběh akcí Hermit a odkazy na paralelní aktivity v Evropě. Kurátoři výstavy do expozice kromě papírových archiválií, videí a zvukových nahrávek vybrali především fotografie hlavního dokumentátora akcí Daniela Šperla, jejichž umělecká kvalita i schopnost zachytit „nepřenositelnou“ atmosféru akcí vytváří působivý časový most do čtvrtstoletí vzdálené minulosti.



↑ Společenství pan (Luboš Fidler, Oldřich Janota, Štěpán Pečírka), *Rozechvělý hliník*, klášter Plasy, 1998. Foto: Daniel Šperl

Samotnou dokumentární část výstavy doplňují umělecká díla, která vznikla v rámci sympozií v Plasech nebo zde byla prezentována, a dvě rozsáhlé umělecké intervence od autorů, kteří byli s Hermitem těsně spojeni. Výstavu otevře interaktivní instalace nizozemců Maria von Horrika a Petry Dubach využívající zvukové hrací stroky a grafické partitury vytvořené podle jízdnic řádů hromadné dopravy na různých místech světa. V červenci pak bude nahrazena instalací Petra Nikla a Ondřeje Smeykala navazující na jejich spolupráci v Plasech.

S iniciátorem aktivit Milošem Vojtěchovským jsme si povídali o podmínkách, které vedly ke vzniku Hermitu, o jeho českých i mezinárodních paralelách, komunikaci i o tom, co po Hermitu zůstalo do dneška.



↓ Jimmie Durham, The Centre of Europe, klášter Plasy, 1995. Foto: Daniel Šperl



↓ Zuzana Füsterová, Sefirotický strom, klášter Plasy 1996. Foto: Daniel Šperl

jsem se do Plasů zajel podívat. Jiří Kornatovský plánoval ve spolupráci s tehdejší kastelánkou Janou Šikýřovou „něco pověsit“ do místnosti vedle kaple, která tehdy sloužila jako improvizovaný výstavní prostor, myslím že pojmenovaná Strettiovka. Napadlo mne pozměnit ten výstavní koncept. Přišlo mi škoda tam odvézt a „vystavit“ obrazy nebo sochy. Půjčil jsem si od známého videokameru abych zaznamenal, jak prostory vypadají a mohl to ukázat ostatním. Video jsem promítl doma v Amsterdamu pro známé. Hlavně ze squatů a z uměleckých alternativních komunit (spíš než pro lidi od „vysokého umění“) s tím, že je možné v klášteře „něco“ udělat, třeba instalace nebo koncerty. Nebyly k dispozici žádné finance, ale cesta do Plzně nebyla zase tak drahá. Jak jsem video nahrával, vzpomněl jsem si na výjimečnou akustiku interiérů konventu a napadlo mne uvažovat také o práci se zvukem a hudbě. Znal jsem se s lidmi z okruhu experimentální hudby, nejen výtvarného umění, tak to byla celkem přirozená volba.

Proč jste si jako místo konání Hermitu vybrali klášter v Plasích a jak fungovalo spojení současného intermediálního umění a santiiovských barokních kulis?
Nevybrali jsme si Plasy. Vzniklo to jako nabídka. A prostředí barokního klášteřa, který byl v té době poloopuštěný, se ukázal jako skvělý a inspirativní rámec pro současné umění všeho druhu. Logická byla také jistá kulturní

návaznost na klášterní minulost, kde byly umění, řemeslo, věda a filosofie vzájemně provázány s všedním životem i spiritualitou.

V roce 1981 se na stejném místě konala již zmíněná výstava 9&9, kterou pořádala Anna Fárová a která předznamenala aktivity, jež se v klášteře o dekádu později odehrály. Část výstavy Flashback: Hermit 1992–1999 je fotografické přehlídce 9&9 věnovaná. Čím bylo 9&9 pro Hermit?

Byla to vzdálená asociace. Na vernisáži ani zakončení jsem nebyl, ale byli jsme se tenkrát na výstavu s přáteli podívat. Pustili nás však jen do sýpky, protože konvent byl z nějakého důvodu zavřený.

Jednotlivé ročníky jsi připravoval s různými kurátory. Jak probíhala vaše spolupráce a jak se to na dramaturgii sympozií projevilo?

Od začátku jsem se snažil přilákat k přípravě sympozií další lidi, organizačně i ideově. Mimo jiné proto, že jsem většinu té práce musel v době před internetem dělat na dálku. V Amsterdamu jsem měl rodinné a pracovní povinnosti, nějak jsem si musel vydělávat peníze. Napřed mi trochu pomohl bývalý spolužák a kamarád ze studií na FF UK Vojta Lahoda a potom Jiří Zemánek. Ale protože všechno probíhalo na dobrovolnické bázi, bylo složité někoho přesvědčit,

**Co znamená Hermit?
Jaký je původ názvu?**

Název Hermit vznikl myslím během příprav prvního setkání v Plasech v roce 1992. Byl inspirován prostředím, kde sympozium probíhalo, tedy bývalým klášterem, a také jistou proklamací, že všechno, co je důležité nemusí probíhat v centrech a metropolích. Pokud se něco děje v ústraní, neznamená to, že je to méně podstatné.

Založení Hermitu se spojilo s tvým návratem z Holandska, kde jsi několik let žil a odkud také pochází mnoho tvých vazeb na tamní umělecké prostředí. Jak a v jakých podmínkách

nápad na uspořádání prvního Hermitu vznikl?

Vzniklo to skoro náhodou, ale také určitě ne náhodou. V Amsterdamu, kde jsem žil od poloviny osmdesátých let, jsem se od roku 1989 do roku 1991 pokoušel provozovat v přízemí domu, kde jsme žili, malý výstavní prostor – galerii OKO. Měl tam výstavu kreseb Jiří Kornatovský, který pochází z Plasů. Nabídl mi, že u nich v klášteře je možné udělat nějakou výstavu. V Plasích jsem byl několikrát předtím, třeba na fotografické výstavě 9&9, kterou v konventu v roce 1981 pořádali Anna Fárová a Joska Skalník a na místo jsem měl tedy živé vzpomínky. Samozřejmě, že začátkem devadesátých let bylo všechno jinak. V zimě roku 1991



↓ Ley-On, Třetí večere (skupinový portrét), klášter Plasy, 1993. Foto: Daniel Šperl

„ASYNCHRONNÍ UDÁLOST, KTERÁ PŘEDBĚHLA DOBU. ZÁJEM O NOVÁ MÉDIA V DOBĚ, KDY TO BYLO ZCELA POKROKOVÉ. PREZENTOVÁNY BYLY TAKOVÝM ZPŮSOBEM, KTERÝ TADY PŘEDTÍM NIKDY NEBYL. BYL TO JEDEN Z MÁLA MEZINÁRODNÍCH PROGRAMŮ, KTERÝ UMOŽŇOVAL DOVÉZT SEM ZAJÍMAVÉ LIDI, BYL NA VYSOKÉ ÚROVNI A FUNGOVAL NĚKOLIK LET.“

Tomáš Pospiszyl v rozhovoru s Radkou Schmelzovou, 2004



↑ Keiji Haino, klášter Plasy, 1993. Foto: Daniel Šperl

aby se práci věnoval soustavně. Byl jsem rád, když někdo z nich vůbec do Plasů přijel na nějakou akci. Ale Zemánek pomohl se šířením zprávy a pozval řadu lidí, se kterými jsem neměl kontakty, protože jsem skoro 10 let žil mimo ČR. V roce 1994 jsem se pokusil připravit sympozium a výstavu, ve které figurovali kurátoři z Belgie, Nizozemí, Slovenska, Německa a Česka (Fungus). Nebylo to snadné, protože Hermit nemohl poskytnout mimo nadšení a přístup do prostorů kláštera skoro nic. Byl to do roku 1996 naprostý punk a z mé strany vlastně opovržlivost, nezodpovědnost a skoro drzost to provozovat. Tak to alespoň dnes vnímám. Také jsem pořád doufal, že se toho ujme někdo místní nebo z Plzně a já budu moci po anglicku zmizet. Ke konci 90. let se v Plasech angažovali plzeňští výtvarníci, které pozvali z Památkového ústavu. Ale ten model galerijního umění mi připadal v tomto prostředí jako pěst na oko.

Kdo byli umělci, kteří do Plasů přijížděli? Bylo něco, co je spojovalo, nebo k tomu spojení docházelo právě prostřednictvím Hermitu?

Řekl bych že je spojovalo to, že šlo o umělce. Někomu ta improvizovaná situace vyhovovala a někomu ne, a pokud ne, tak se prostě sebral a odjel. Když jsme v roce 1996 zavedli díky financím nadace Pro Helvetia jistou podporu pro hosty a budovali i nějaké

zázemí pro program uměleckých rezidencí, tak se díky uvedení v různých informačních materiálech jako UNESCO nebo Res Artists do Plasů hlásilo plno lidí z celého světa. Byli to často ti, pro které to byla šance získat stipendium do zahraničí a podívat někde do světa.

V Plasech se často objevovala díla intermedialní či novomediální povahy, prezentovali jste experimentální hudbu, performance a scénické formy společně s výtvarným uměním, navíc většina z prací vznikala přímo na místě. Pro české prostředí to v té době muselo být dost objevné. Vnímali jste dopad, kterou měl Hermit na českou scénu?

Nevím už dnes, jak jsem to tehdy vnímal. Neměl jsem dost času a prostoru o tom moc přemýšlet. Věřil jsem, že pro česko-slovenské umělce je důležité a potřebné se potkávat, domluvit a spolupracovat s lidmi z celého světa. Dnes to v době asociálních sítí zní už divně, ale ta informační a myšlenková izolovanost byla hodně silná a omezující. Nejen na straně bývalého východního bloku. Že se v Plasech objevovali hlavně ti, kteří se zabývali efemérními podobami umění, bylo naprosto logické. Nemělo to nic společného s mým nebo naším zaměřením. Šlo spíše o lidský, myšlenkový než profesní aspekt nebo faktor. Malíři a sochaři tam sice jezdili také, ale ze



↑ Daniel Šperl, Studie světla jednoho dne, klášter Plasy, 1996.



↑ Účastníci interdisciplinární dílny Bohemiae Rosa, klášter Plasy, 1995. Foto: Daniel Šperl

své podstaty jsou ty žánry zaměřeny na něco jiného než na improvizaci nebo na site-specific naladění a komunikaci. A řekl bych, že jsou malíři a sochaři trochu konzervativnější povahy než performeři, zvukoví umělci nebo improvizátoři v oblasti současné hudby.

V souvislosti s Hermitem se často mluví o komunikaci – globální komunikaci, která probíhala prostřednictvím jakéhosi neviditelného podhoubí a byla schopna na jednom místě koncentrovat ohromný tvůrčí potenciál. Nebo komunikaci lokální, která vznikala teprve na místě mezi účastníky a návštěvníky akcí. Zajímala by mě ta praktická komunikace, která probíhala mezi tebou a umělci, které jsi do Plasů zval. Jak se v polovině 90. let domlouvaly takhle náročné mezinárodní projekty?

Na jedné straně těžko, na druhé lehkou. Zvědavost hlavně těch, kteří přijížděli ze Západu byla dost velká a myslím dnes, že v tom hrála roli i dobová představa, že ve střední Evropě vznikne nějaká druhá Paříž jako na začátku 20. století. Podporu účasti umělců ze Západu bylo celkem lehké domluvit, pokud jste byli v předstihu několika měsíců. Velikou podpůrnou roli hrála i síť Sorosových center současného umění. Hermitu pomohla zásadně švýcarská nadace Pro Helvetia, díky které jsme měli garantovaný rozpočet na 3 roky. Bohužel to bylo v době, kdy

už se Hermit poněkud vyčerpával a ani mozita se strany památkového ústavu v Plzni způsobovala, že jsme se tam nemohli cítit dobře ani my, ani hosté, kteří tam pobývali.

V roce 1996 vzniklo v souvislosti s aktivitami nadace Hermit v klášteře Centrum pro metamedia Plasy. Co to bylo a jaký byl vztah Centra a Hermitu?

Centrum pro metamedia byl název pomyslné instituce, která mohla vzniknout v sýpce kláštera. Jeden student ateliéru architektury VŠUP vytvořil studii na rekonstrukci budovy. Projekt jsme poslali Národnímu památkovému ústavu v Plzni a na Ministerstvo kultury ČR, ale žádná reakce na to nebyla. Takže Centrum pro metamedia byl jen takový vzdušný zámek. Budova sýpky je dodnes, tedy skoro po 30 letech, prázdná a nevyužitá. V hospodářských budovách kláštera vzniklo Centrum stavitelského dědictví Národního technického muzea Plasy. Takže aspoň něco.

Co po Hermitu zůstalo? A ptám se na to fyzické i na to ideové. Čím je Hermit dnes?

Fyzicky zůstalo několik banánových beden archiválií, které laskavě převzalo pod ochranu Muzeum umění Olomouc. Asi vzpomínky několika stovek lidí, kteří se zúčastnili nebo tam jezdili. Kupodivu přežil i veliký dubový stůl, který jsme společně s Ivem Kornatovským udělali pro jednu z místností v prelaturě, kde bylo zázemí Centra. Stůl je také součástí výstavy. ●



Miloš Vojtěchovský (*1955) se od počátku 80. let věnuje nezávislé a experimentální hudbě, výtvarnému a akčnímu umění a kurátorské činnosti. Na přelomu osmdesátých a devadesátých let žil v Holandsku, kde mj. přednášel o východoevropském umění. V roce 1991 spoluzaložil Nadaci Hermit a následně Centrum pro Metamedia Plasy. Působil jako kurátor Sbírký moderního a současného umění Národní galerie v Praze. Přednášel mediální umění, současné umění a komunikační studia na FAVU v Brně, v Centru audiovizuálních studií na FAMU a na dalších místech. Vedl nebo se podílel na činnosti řady neziskových a občanských projektů zaměřených na prezentaci současného intermedialního umění a hudby (LABoratoř Centra pro současné umění, Rádio Jelení, Školská 28, Zvuky Prahy). Podílel se na založení Vašulka Kitchen Brno. V současnosti připravuje výstavní program pro Oblastní galerii Vysočiny zaměřený na zvukové umění. Je autorem a editorem řady publikací a kurátorem nespočtu výstav.

ZAČÁTEK ROKU V MUO LEGENDY ARCHITEKTURY I CESTY ZPÁTKY ČASEM



1



2



3



1 Podobu nové stálé expozice Arcidiecézního muzea *Zde se nacházíte / Svatováclavské návrší v proměnách staletí* přiblížil veřejnosti už v březnu díky cyklu komponovaných večerů s filmovými ukázkami její autor Miroslav Kindl.

2 Výstavu *Posvátné umění v nesvaté době* doprovází úspěšný stejnojmenný katalog, který však není jedinou publikací vztahující se k tématu českého sakrálního umění z let 1948–1989. Věnuje se mu totiž také nová kniha spoluautora výstavy, teologa a historika z Ústavu pro studium totalitních režimů Michala Sklenáře – *Postaveny navzdory*, kterou v březnu v MUO osobně představil.

3 První letošní výstava Muzea umění *Pohnutá historie / Elektrárna a vila v Háji u Mohelnice* vypráví návštěvníkům pozoruhodné osudy rodiny Plhákových, která před sto lety postavila v osadě Háj nedaleko Mohelnice rondokubistickou vilu a architektonicky zajímavou hydroelektrárnu.

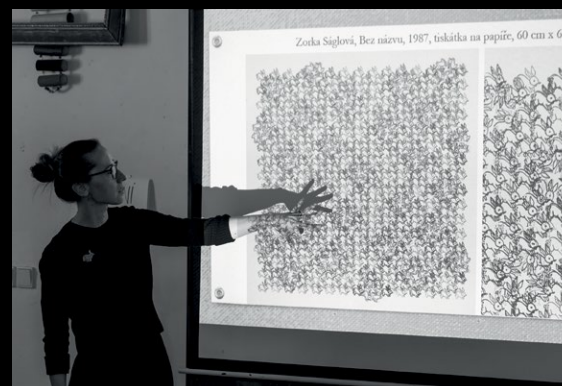
Zpět do minulosti – v tomto duchu se nesl začátek roku 2023 v Muzeu umění, kam zavítaly legendy architektury Václav Aulický či Vladimír Šlapeta. Vzpomínková byla i výstava *Pohnutá historie. Elektrárna a vila v Háji u Mohelnice*. Novověkou, středověkou a pravěkou Olomouc ukázal cyklus večerů s Miroslavem Kindlem.



4



5



6



4 Výstava *Architektura v procesu* přivedla do Muzea umění také architektonické legendy. Nejprve svou práci představil Václav Aulický a poté zavzpomínal na svého otce a strýce architekt Vladimír Šlapeta.

5 V březnu pokračoval cyklus speciálních komentovaných prohlídek po stálých expozicích MUO – KOMPRO. Tentokrát představila divákům svůj pohled na vybraná díla z expozice *Století relativity* spisovatelka Bianca Bellová.

6 Projekt *Nahráno – Otevřeno* nezahrnuje jen digitalizaci našich uměleckých sbírek, ale má také vzdělávací rozměr. Na využití digitalizovaného materiálu se zaměřily workshopy pro učitele lektorky Renaty Chalupové. Inspiraci hledala v dílech Zorcky Ságlové.

↓ VÝSTAVA MÍSTA CHVĚNÍ V 8SMIČCE

„Umění může být spíše prostředím než objektem, to stejné platí i o zvuku. Než aby byl zabalen do jednotlivých, oddělených kusů (písňe, skladby), může být spíše pokračováním přítomnosti, která se jednoduše stane sama o sobě součástí okolí,“ prohlašuje skladatel a spisovatel Alan Licht. Právě jeho slova uvozují úvodní text k nové výstavě v humpolecké zóně pro umění 8smička a vystihují její záměr. Výstava *Místa chvění*, která byla otevřena na začátku března a potrvá do konce května, se soustředí na zvuk a vybízí návštěvníky k tomu, aby se spíše než diváky stali posluchači prostoru.

Výstava sleduje nejen fyzikální vlastnosti zvuku, ale zaměřuje se také na schopnosti zvuku transformovat prostor a měnit naše pocity v něm. Představují se na ní práce šesti umělkyní a umělců ze střední Evropy, původem polských autorů Gerarda Lebika, Martyny Poznańske a Katarzyna Krakowiak-Bańky, češky dlouhodobě žijící v Norsku Magdalény Manderlové, Rakušana Christiana Schrödera a Hannese Hoelzla, který má německo-italské kulturní zázemí. Každý z nich zvuk využívá jako hlavní médium své tvorby, uvědomuje si symbiotický vztah díla a jeho prostředí a dokáže



↑ *Místa chvění*, Nadační fond 8smička, foto Eva Bystrianská



↑ *Místa chvění*, Nadační fond 8smička, foto Eva Bystrianská

↓ MARIA AUSTRIA, „VELKÁ MRCHA“ NIZOZEMSKÉ FOTOGRAFIE

se zvukem pracovat bez ohledu na jeho technologické možnosti tak, aby dokázal zprostředkovat silné estetické zkušenosti a artikulovat výpovědi o současné společnosti.

S kurátorem výstavy Jakubem Frankem a architektem výstavy Matějem Frankem jsme se rovněž snažili vyzdvihnout úzkou návaznost zvuku na architekturu, na zvolený materiál a překážky, které jeho šíření ovlivňují. Výsledná expozice podporuje přirozené chování zvuku v prostoru a současně vychází z potřeb jednotlivých děl, aby zdůraznila jejich vyznění. Textilní závěsy neslouží pouze jako hlavní vizuální prvek nově vzniklé architektury, ale představují také bariéry pohlcující a lámající zvukové proudy. Podobně jako lavice z překližek, které jsou primárně určené k sezení, ale zároveň se stávají objekty, ze kterých se line zvuková esej Magdalény Manderlové.

Díky rozdílným přístupům vystavujících ke zvuku se v galerii ocitáme v šesti odlišných zvukových situacích. Jednotlivé instalace se spouštějí postupně, tak abychom měli dostatek času je koncentrovaně poslouchat. Naším pohybem za zvukovým zdrojem se přesouváme od intimních poloh vnitřního usebrání, přes vnímání celistvého objemu místnosti a imaginárního naslouchání až po poslech prostoru v prostoru. Zvuk se kolem nás rozlévá na všechny strany, prolíná, vrací, odráží, houstne a ředí a my se stáváme součástí jedinečné poslechové atmosféry.

Pobyt ve výstavě *Místa chvění* může být netradiční návštěvou galerie. Nejsou to vizuální vjemy, které v nás na po jejím zhlédnutí zůstanou, ale prohloubení převážně audiálního vnímání okolí. Všechny zvuky, které kolem sebe (a v nás samotných) máme, ať už jsme kdekoli – na rušném nádraží, v kavárně, v kině nebo v klidu domova – nás i naše okolí ovlivňují. Tato zvuková prostředí, jejich vnitřní i vnější procesy, často vnímáme nevědomě, a právě *Místa chvění* by nás měla přimět k soustředěnému poslechu, zkušenosti, kterou si odneseme i do našich každodenních životů.

Anežka Chalupová
historička umění

V listopadu minulého roku byla v Muzeu moderního umění zahájena výstava reflektující československo-holandské kulturní vztahy a paralely nesoucí název *Šikmý úhel*. Její uskutečnění by nebylo možné bez pomoci zahraničních institucí, mezi jinými Maria Austria Institutu v Amsterdamu. Činnost tohoto centra je však extrémně zajímavá pro všechny, kdo se zabývají středoevropským kulturním dědictvím.

Maria Austria se narodila jako Marie Karoline Oestreicher 19. března 1915 v Karlových Varech a zemřela 10. ledna 1975 v Amsterdamu. Fotografii se začala věnovat v průběhu třicátých let – vyučila se ve Vídni, odtud ale v roce 1937 uprchla před silicím nacismem tak jako mnoho dalších do Nizozemí. Po skončení války, již s útrapami přežila, založila s Aartem Kleinem, Wimem Zilverem Rupem a svým pozdějším manželem Henkem Jonkerem fotografickou agenturu Particam. Po roce 1956, kdy ji Zilver Rupe a Klein opustili, respektive po roce 1963, během nějž se rozpadlo její manželství, ji vedla sama, pouze za pomoci asistentů, mezi něž patřili Vincent Mentzel, Jaap Pieper a Bob van Dantzig. Podobné štěstí mělo v té době jen málo žen, její odvaha je proto potřeba kvitovat o to více.

Austria zachytila zrod a rozkvet známého Holland Festivalu, zaznamenala mnoho operních a baletních představení, portrétovala slavné dirigenty a sólisty. Později se stala interní fotografkou slavné avantgardní scény Mickery. Součástí její o něco méně známé dokumentární tvorby je pak mimo jiné obnova země po ničující povodni v roce 1953. Její neorealisticke, humanisticky založené fotoreportáže byly představeny například v newyorském Muzeu moderního umění v roce, ve Stedelijk Museum nebo v Joods Historisch Museum v Amsterdamu.

Záhy po jejím úmrtí, tj. v roce 1976, byla založena nadace nesoucí název Stichting Fotoarchief Maria Austria-Particam (Nadace Fotoarchiv Maria Austria-Particam), která měla zpřístupnit její odkaz a zároveň vytvořit zázemí pro další nizozemské fotografy. Dnešní Maria Austria Institut v Amsterdamu – pod tímto názvem instituce operuje od roku 1992 – spravuje více než padesát autorských archivů



↑ Maria Austria

↓ CORNELIA GURLITT & ANTON KOLIG. CESTA SRDCÍ

významných nizozemských fotografů, mj. Evy Besnyö a Carela Blazera, jejichž produkci mělo možnost shlédnout také olomoucké publikum, také ale Heina de Boutera, Freda Brommeta, Hanse Butera, Hanse Dukkerse, Paula Hufa, Fritse Gerritsena, Henka Jonkera, Wubba de Jonga, Wima van der Lindena, Frits Lemaire, Philip Mechanicus, Wim Meischke, Boudewijn Neuteboom, Ad Petersen, Jaap Pieper, Arjé Plas, Sem Presser, Kees Scherer, Robert Schlingemann, Nico van der Stam, Waldo van Suchtelen, Ed Suister, Jan Versnel, Johan Vigeveno, Ad Windig, Bram Wisman, Eli van Zachten či Wim Zilver Rupe. Archiv je nyní přidruženou součástí Stadsarchief Amsterdam a sídlí v honosné budově bývalé banky Nederlandsche Handel-Maatschappij, kterou v letech 1919-1926 navrhl slavný architekt Karel de Bazel. Nadále však funguje pouze jako nadace, to znamená bez stálé podpory z veřejných rozpočtů Nizozemí. Právě MAI je jedním z budoucích potenciálních partnerů SEFO.

Kunstmuseum Lentos uvede v letních měsících tohoto roku výstavu představující dvě výjimečné osobnosti německého expresionismu. Tou první je dnes již dobře známý Anton Kolig (1. července 1886, Nový Jičín – 17. května 1950, Nötsch), jehož tvorba byla mimo jiné připomenuta v rámci výstavy Rozlomená doba 1908-1928. Avantgardy ve střední Evropě. A druhou pak tajemná Cornelia Gurlittová (1890-1919), talentovaná a ambiciózní grafička a kreslířka, sestra „Hitlerova obchodníka s uměním“ Hildebranda Gurlitta. Jak uvádí kolegové z KML, „Mladé umělkyni nebylo souzeno dožít se bratrova vzestupu do nejvyšších pater národně-socialistické umělecké byrokracie. V roce 1919, ve věku 29 let, spáchala sebevraždu.“

O vztahu obou umělců, které „spojovalo spříznění duší“, je známo jen málo. Spojení mezi nimi však bylo, a nejen to formální. Svě „věrné přítelkyni“ věnoval Kolig prokazatelně obraz „Erstes Selbstbildnis“ (První autotyp) z roku 1915

Barbora Kundračíková

vedoucí oddělení SEFO



↑ Maria Austria, bez názvu, 40. – 70. léta 20. století, MAI



↑ Anton Kolig, Nářek, 1920, Belvedere Wien

i o rok starší stěžejní „Die Klage“ (Pláč). V roce 1919 navíc zahájil práce na malbě „Frau mit Fächer“ (Žena s vějířem), kterou „měl mít po svém boku po zbytek života jako dluh vděčnosti vůči Cornelií a k uctění její památky“. Sama Cornelia Gurlittová působila během 1. světové války jako polní ošetřovatelka na východní frontě v litevském Vilniusu. Tato léta znamenala intenzivní a přelomové období v její umělecké tvorbě. Zachytila zde multikulturní atmosféru města a vytvořila tak jedno z mála vzácných vyobrazení každodenního života v židovské čtvrti města. „Pod vlivem Marca Chagalla Cornelia Gurlittová zaznamenala velmi osobní vizi židovského života v litevském hlavním městě, světa, který většina Němců té doby nemohla znát.“ Její kresby, litografie a malby patřily k nejsilnějším expresivním dílům válečných let, konstatoval později umělecký kritik a Gurlittovův přítel Paul Fechter s tím, že německé expresionistické skupiny, včetně Brücke nebo Der blaue Reiter, byly převážně mužskými platformami. Krátce po návratu z východní fronty se Cornelia přestěhovala do Berlína v naději, že se bude žít jako umělkyně. To se jí však nikdy nepodařilo.

Práce Gurlittové, které po její smrti zdědila rodina, se na veřejnost dostávají postupně a v omezeném množství. Valná část její pozůstalosti byla objevena spolu s exkluzivní sbírkou zabavených děl předních modernistických a avantgardních umělců, často z majetku perzekvovaných židovských intelektuálů, kterou za svého života vytvořil Hildebrandt a byla náhodně objevena při policejním vyšetřování jeho syna Cornelia. Díky výstavě se tato dlouho ztracená díla znovu dostávají do povědomí odborné veřejnosti – a navíc jsou zasazena do kontextu rané tvorby Antona Koliga.

Barbora Kundračíková

vedoucí oddělení SEFO

Výstava CORNELIA GURLITT & ANTON KOLIG. CESTA SRDCÍ probíhá ve dnech 05 05 – 13 08 2023 v Lentos Kuntmuseum



↑ Cornelia Gurlitt, Friedhof, 1917, Kunstmuseum Bern

MUZEJNÍ NOC ROZEZVUČÍ STÁLOU EXPOZICI ARCIDIECÉZNÍHO MUZEA



Jeden z největších muzejních svátků roku – Muzejní noc – letos připadá na pátek 19. května a Olomouc je městem, které bude hostit národní zahájení tohoto festivalu. Přitom samozřejmě nemůže chybět ani Muzeum umění Olomouc, které se zapojí nejen do slavnostního zahájení, ale samozřejmě si pro své návštěvníky připravilo speciální program, a navíc od 18:00 do 22:00 bude vstupné do všech našich výstav zdarma!



„Po tříleté odmlce způsobené rekonstrukcí Arcidiecézního muzea a předešlou pandemií Covidu-19 můžeme konečně návštěvníkům během Muzejní noci zpřístupnit obě naše budovy. Arcidiecézní muzeum nabízí výstavu věnovanou tibetskému buddhismu i dvě stálé expozice – *Ke slávě a chvále* a *Zde se nacházíte. Svatováclavské návrší v proměnách staletí*. V Muzeu moderního umění je čeká stálá expozice středoevropského umění 20. století – *Století relativity*, výstava mapující architektonický unikát elektrárnu a vilu v Háji u Mohelnic a také květnová novinka *Flashback: Hermit 1992–1999*, což je výstava rekapitulující mezinárodní mezioborová symposia, která v 90. letech hostil cisterciácký klášter v Plasích,“ říká tiskový mluvčí MUO Tomáš Kasal.

Lektoři edukačního oddělení pro návštěvníky Muzea moderního umění připravili workshop inspirovaný originálním a jedinečným dílem Zorky Ságlové. „Právě toto dílo jsme díky projektu *Nahráno – Otevřeno* digitalizovali a králíci a stopy králíciích tlapek, typické pro Zorku Ságlovou, se stanou leitmotivem celého večera,“ prozrazuje lektorka Renata Chalupová.

Lektoři z Arcidiecézního muzea pak letos vsadili na zvuky. „Návštěvníka čekají při prohlídce stálé expozice překvapivá setkání s útržky dialogů a zvuků, která ho vytrhnou z očekávané reality, navodí nevšední atmosféru a někdy přinesou i trochu poznání. Originální audio instalace jim umožní prožít vskutku zvukomalebnou muzejní noc,“ slibuje vedoucí edukačního oddělení Marek Šobáň.

Chybět nebudou ani komentované prohlídky znovuotevřenou stálou expozicí Arcidiecézního muzea *Ke slávě a chvále*. Tou návštěvníky provedou její autorky, které si připravily čtveřici zastavení – v 18:00 Zdíkův palác, 18:30 Kočárovna a Klenotnice, 19:00 Obrazárna a 19:30 Umění baroka.

„Vždy se danou půl hodinu zaměříme na témata v konkrétní části stálé expozice. Návštěvníci si tak budou moci vybrat jen ty části, které jsou pro ně zajímavé anebo s námi projít celé muzeum. Vše bude jen na nich,“ říká kurátorka Helena Zápalková s tím, že zájemcům podhalí i tajemství kočáru biskupa Troyera. ●



DIVADLO

V MUO LZE LETOS ZAKUSIT JINAKOST DIVADELNÍ FLORY

Připomeňme například nedávné uvedení působivé inscenace *Tísňivé údolí*, která se prostřednictvím jediné postavy, ztělesněné humanoidním robotem, zabývala působením technologií na lidské tělo i mysl. Nebo expresivní miniaturu *Malý stvořitel*, inspirovanou „životem a dílem“ Franze Kafky s Karlem Dobrým v hlavní roli. Nebo inscenaci *Zahradníček – Vše mé je tvé* pražského divadelního spolku JEDL, která získala ocenění inscenace roku i cenu za hlavní ženský herecký výkon pro Lucii Trmíkovou.

Pomalu ale jistě se blíží dokončení proměny bývalého kina Central v moderní kulturní prostor CENTRAL. Dlouhodobá dramaturgická a produkční spolupráce Muzea umění s Divadelní Florou se tak ještě více prohloubí a nepochybně přinese na olomouckou divadelní scénu nové impulzy a inspirativní témata.

Mottem letošní Divadelní Flory je *Jinakost* a festivalová dramaturgie se v něm zaměřuje kromě jiného i na ženské autorky, interpretky či inscenátorky. Na scénách Muzea umění se objeví hned tři velmi silné tituly.



FIGURING AGE MUZEUM MODERNÍHO UMĚNÍ 13, 14, 15 05 2023

Site-specific projekt maďarské choreografky a performerky Boglárky Börcsök žijící v Berlíně a rovněž berlínského filmového režiséra a producenta Andrease Bolma mohou diváci zhlédnout první festivalový víkend v jinak výlučně výstavním prostoru Trojlodí Muzea moderního umění.

V transgenerační imerzivní performance-instalaci na pomezí filmu, tance a divadla se prolínají příběhy a vzpomínky pozapomenutých umělkyní Irén Preisich, Évy E. Kovács a Ágnes Roboz, které se ve třicátých letech 20. století podílely na rozvoji moderního tance v Maďarsku. V době práce na projektu bylo umělkyním již 90, 96 a 101 let. Na základě videonahrávek, natočených v jejich soukromých domech, vznikla pečlivá choreografie ztělesnění, která je prostřednictvím performerčina těla a hlasu navrácí na scénu. Börcsök do jejich osobních příběhů začleňuje gesta, postoje a taneční pohyby, které se otiskly do jejich pomalých a křehkých těl a které vyžadují zvláštní úspornost. Sleduje přitom, jak tyto tři ženy modifikovaly svůj přístup k pohybu, aby přežily společensko-politické změny 20. století, a odhaluje, jak se odolnost, mlčení a traumata zapisují do těla i pohybu.

→ V anglickém znění, tlumočeno do češtiny.

Již po šestadvacáté se letos v Olomouci uskuteční festival Divadelní Flora. Pro Muzeum umění, které ve svém programu Středoevropského fóra dlouhodobě usiluje i o prezentaci současných živých forem umění, je festival přirozeným partnerem, s nímž dlouhodobě spolupracuje.



THE KIDS ARE ALRIGHT MUZEUM MODERNÍHO UMĚNÍ 20, 21 05 2023

Divadelní instalace jedné z nejvýznamnějších osobností současné německé nezávislé scény a divadelní dokumentaristky Simone Dede Ayivi, která se ve své tvorbě zaměřuje na transgenerační a feministická témata. Dlouhodobě se také věnuje problematice života migrantů v Německu a jejich dětí, které se zde – jako ona – už narodily. Představení se uskuteční druhý festivalový víkend rovněž v Trojlodí Muzea moderního umění.

Ve Spolkové republice Německo hledá nejpozději od padesátých let útočiště množství lidí z nejrůznějších koutů světa s vídou lepší budoucnosti pro sebe i pro své děti. Velká očekávání a sny však často narážejí na realitu. Akceptování zdánlivé „jinakosti“ dodnes není úplnou samozřejmostí a lidé jiného původu jsou u našich západních sousedů stále terčem předsudků, nářeků a útoků. Simone Dede Ayivi sdílí svědectví o vyrůstání v Německu během devadesátých let 20. století, kdy nehostinná atmosféra vrcholila smrtelnými útoky radikální pravice napříč celou zemí. Dnes, kdy Německem opět otrásla série extremistických akcí, se Ayivi a její vrstevníci ptají, co zůstalo z nadějí jejich rodičů, jaká budoucnost na ně a jejich děti čeká a zda se společnosti někdy podaří prolomit spirálu rasismu a násilí...

→ Uvádíme v německém jazyce s českými titulky.

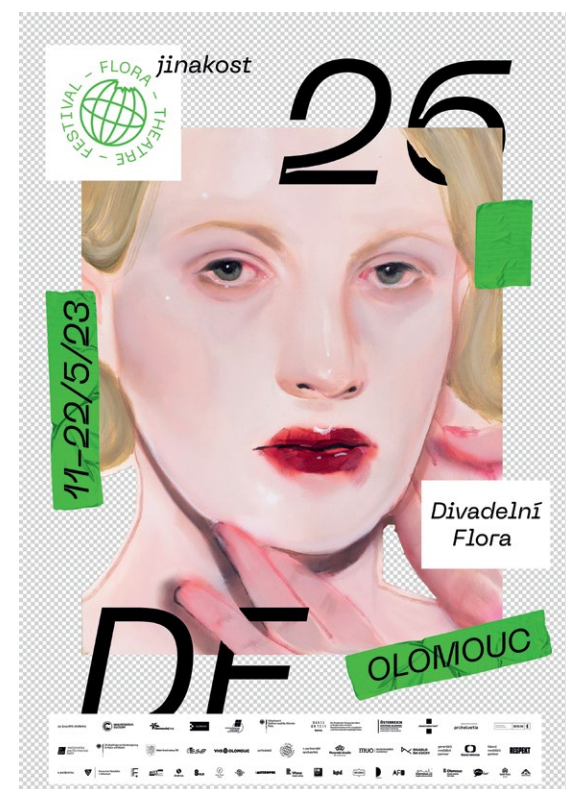


I AM (VR) ARCIDIECÉZNÍ MUZEUM OL- MOUC | 19, 20, 21 05 2023

Jedna z nejradičálnějších režisérek poslední dekády Susanne Kennedy zkoumá možnosti divadla virtuální reality. Antičtí hrdinové se na cestě za poznáním vydávali do delfské věštírny, návštěvníci Divadelní Flory mohou své orákulum najít díky VR technologii v sále Mozartea v Arcidiecézním muzeu. Představení je určeno každému divákovi k individuálnímu zhlédnutí. Uvádí se během tří dnů v pěti časových blocích. Divák si na daný den a konkrétní časový blok rezervuje či koupí vstupenku a festivalová produkce mu následně přidělí přesný čas „jeho“ představení, které trvá 35 minut.

Co by lidstvo dalo za možnost nahlédnout do budoucnosti? Může technologie umělé inteligence konečně naplnit tuto odvěkou tužbu? Německá inovátorka Susanne Kennedy zkoumá možnosti divadla virtuální reality (VR) a ve spolupráci s vizuálními umělci Markusem Selgem a Rodrikem Bierstekerem vytvořila instalaci, ve které se festivalové publikum prostřednictvím VR brýlí vydá na cestu fantastickými světy, aniž by se pohnulo z místa. Jako kdysi antické hrdiny v Delfách, čeká diváky v I AM (VR) setkání se vševědoucí entitou, které je možné položit tu „nejdůležitější“ otázku... Na co byste se zeptali vy? Neopakovatelná cesta útroby fascinujících virtuálních světů – kterou ve světové premiéře uvedlo Theater Commons v Tokiu – se stává intimním putováním do vlastního nitra. Welcome on the other side!

→ Uvádíme v anglickém jazyce.

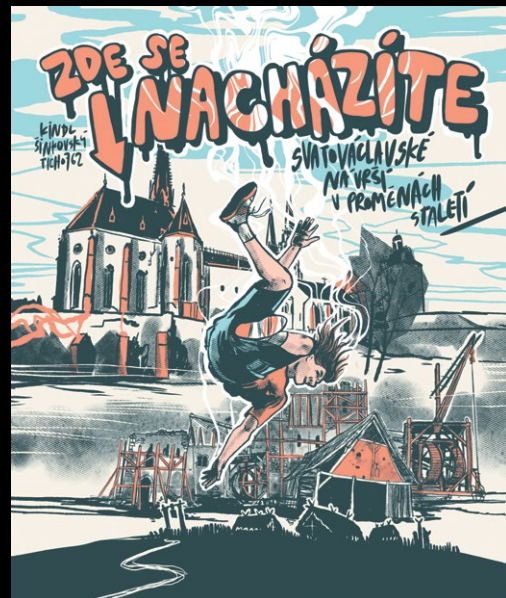


Program festivalu najdete na www.divadelniflora.cz
Vstupenky na všechny festivalové produkce jsou k zakoupení v pokladně Moravského divadla nebo online.

ZDE SE NACHÁZÍTE NOVÝ KOMIKS VÁS PROVEDE HISTORIÍ SVATOVÁCLAVSKÉHO NÁVRŠÍ



↑ Martin Šinkovský



↑ Obálka komiksu

Papež Jan Pavel II., architekt Gustav Merret, hudební skladatel Wolfgang Amadeus Mozart, český král Václav III., malíř Hildebert, biskup Jindřich Zdík či moravský kníže Svatopluk – to jsou jen některé z postav, se kterými se setkáte v novém komiksu Muzea umění Olomouc – *Zde se nacházíte. Svatováclavské návrší v proměnách staletí*.

Ten, jak již název napovídá, doprovází novou stálou expozici Arcidiecézního muzea zaměřenou na kulturu a historii Olomouce a především oblasti, kde se nachází katedrála. Cílem komiksu Martina Šinkovského, Miroslava Kindla a Ticha 762 a také expozice je přilákat do muzea novou, mladou generaci návštěvníků.

„S nápadem na komiks přišel Miroslav Kindl, autor nové stálé expozice. Už jsme spolu několikrát spolupracovali a vím, že má rád ve výstavách netradiční postupy,“ připomíná autor komiksového scénáře Martin Šinkovský, čímž naráží na to, že pro mladší návštěvníky bude v nové stálé expozici více prvků než jen komiks, například možnost projít se středověkou podobou návrší díky virtuální realitě.

Práce na komiksu pak tvůrcům zabrala několik měsíců, o koncepci a historický kontext se postaral Miroslav Kindl, Martin Šinkovský vymyslel příběh a Ticho 762 vše výtvarně zpracoval.

„Scénář jsem psal asi dva měsíce. Nechtěl jsem, aby to byl klasický příběh, takový nudný, kdy je nějaký průvodce, který vám ukazuje, co máte vidět napravo a co se nalézá vlevo. Hledal jsem způsob, jak pojmout téma Arcidiecézního muzea atraktivně a dobrodružně. Nakonec jsem přišel na cestu proti proudu času,

tedy jakési cestování časem, což do mého záměru a do hlavního zadání – propojit všechny důležité události s místem – skvěle zapadlo. Myslím si, že příběh díky tomu nepůsobí strnule a je pro čtenáře dostatečně živý, aby jej vtáhl do dění,“ říká Šinkovský.

NA VYMEZENÉM HRŠTI SE LÍP HRAJE

Ten přitom jako scenárista musel akceptovat předem dané skutečnosti – místo příběhu, reálné historické postavy, které do něj zasáhnou i historickou skutečnost.

„Je dobré, když má scenárista vymezené hřiště. Lépe se mi na takovém hřišti rozehrává příběh a plní předem daná očekávání. Měl jsem místo, časy a postavy – příběhů vztahujících se k návrší je mnoho, a tak jsme vybrali jen několik, opravdu nosných příběhů symbolizujících dané doby. Správnou cestu kudy se náš hrdina vydá jsme hledali společně s Mirkem Kindlem a jeho kolegy a kolegyněmi z Arcidiecézního muzea. Díky tomu jsou historické milníky vybrány pečlivě a dosti reprezentativně, a navíc dějově atraktivně,“ pochvaluje si Šinkovský.

Podle něj by si měl čtenář z komiksu odnést, že Svatováclavské návrší je zajímavější, než se na první pohled zdá a že se na něm odehrálo opravdu hodně zajímavých příběhů, a to už od pravěku.

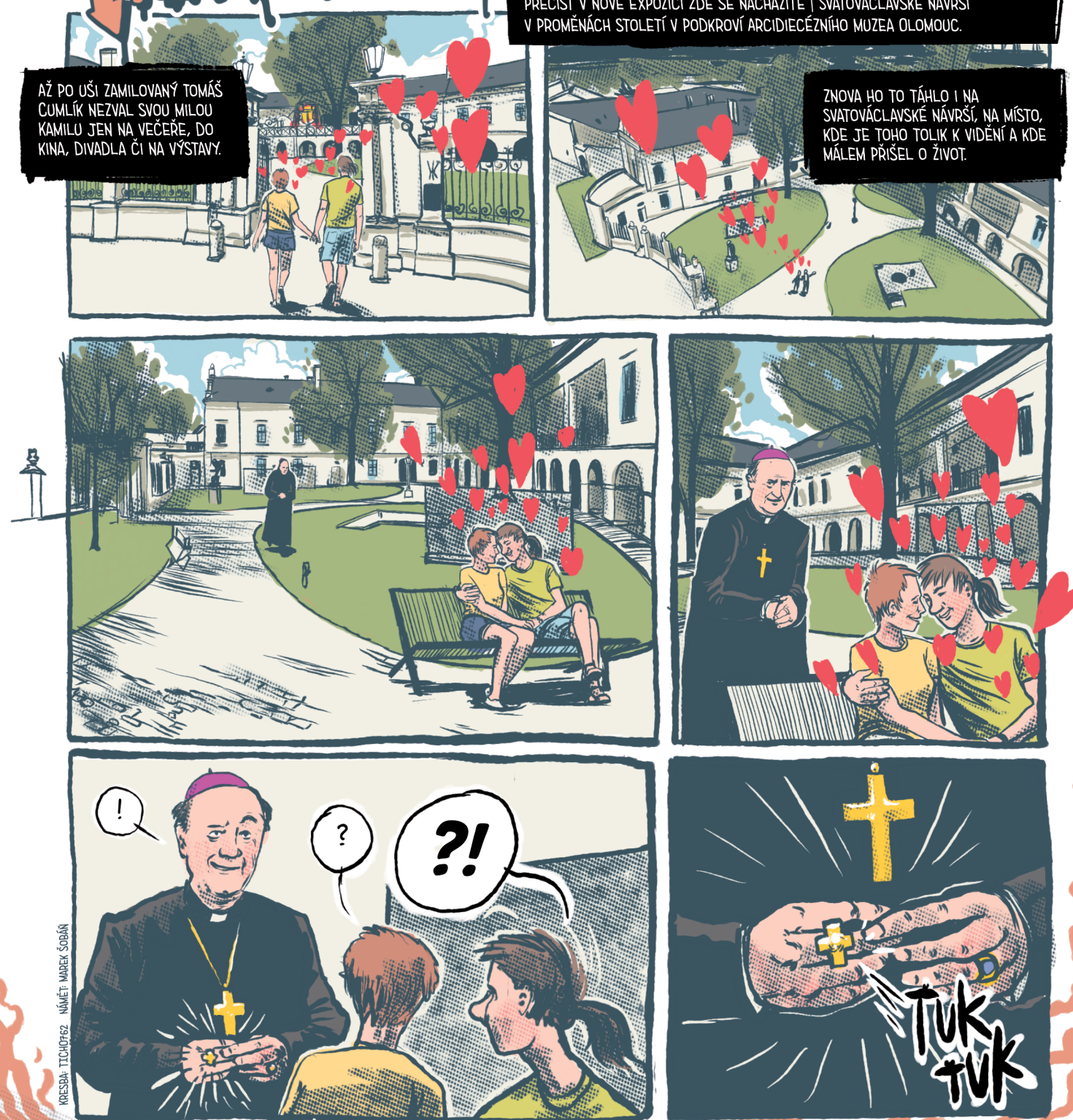
Komiks si mohou návštěvníci Arcidiecézního muzea zakoupit buď přímo v pokladně muzea nebo v e-shopu Muzea umění Olomouc.

ZDE SE NACHÁZÍTE

MILÉ DĚTI, MILÍ DOSPĚLÍ,
BERTE TUTO STRÁNKU JAKO POZVÁNKU DO SVĚTA ORIGINALNÍHO KOMIKSU, KTERÝ VÁS SEZNÁMÍ S HISTORIÍ SVATOVÁCLAVSKÉHO NÁVRŠÍ V OLOMOUCI. POZNÁTE JEHO PROSTŘEDNICTVÍM NĚKOLIK OSOBNOSTÍ, JEJICHŽ ŽIVOT JE S TÍMTO MÍSTEM NĚKDY AŽ OSUDOVĚ SPJAT. KOMPLETNÍ KOMIKS SI MŮŽETE PŘEČÍST V NOVÉ EXPOZICI ZDE SE NACHÁZÍTE | SVATOVÁCLAVSKÉ NÁVRŠÍ V PROMĚNÁCH STOLETÍ V PODKROVÍ ARCIDIECÉZNÍHO MUZEA OLOMOUC.

AŽ PO UŠI ZAMILOVANÝ TOMÁŠ CUMLÍK NEZVAL SVOU MILOU KAMILU JEN NA VEČĚRE, DO KINA, DIVADLA ČI NA VÝSTAVY.

ZNOVA HO TO TÁHLO I NA SVATOVÁCLAVSKÉ NÁVRŠÍ, NA MÍSTO, KDE JE TOHOTO TOLIK K VIDĚNÍ A KDE MÁLEM PŘÍŠEL O ŽIVOT.



CO ZNAMENALO GESTO ARCIBISKUPA JANA GRAUBNERA?

ZNALI SE UŽ DŘÍV?

ČTĚTE KOMIKS!!!

KOHO JEŠTĚ TOMÁŠ POTKAL A CO VŠECHNO ŽIL VE SVĚM HOREČNATÉM SNU?



MUO MANDALY VE VĚTRU
24 04 – 27 08 2023
UMĚNÍ TIBETSKÉHO
BUDHISMU ZE SBÍRKY
NÁRODNÍHO MUZEA-
NÁPRSTKOVA MUZEA